

T.C
BAYRAMIÇ KAYMAKAMLIĐI
MİLLİ ZAFER İLKOKULU MÜDÜRLÜĐÜ



2024-2028 STRATEJİK PLANI



**EĞER BİR
GÜN BENİM
SÖZLERİM
BİLİMLE
TERS
DÜŞERSE
BİLİMİ SEÇİN.**





OkulBilgileri

İli: ÇANAKKALE		İlçesi: BAYRAMIÇ	
Adres:	Camicedit Mahallesi Hürriyet Caddesi No:33 Bayramiç/ÇANAKKALE	Coğrafi Konum (link)	https://www.google.com.tr/maps/@39.8050785,26.6081502,19.04z?hl=tr&entry=ttu
Telefon Numarası:	0286 773 40 10	Faks Numarası:	-
E-Posta Adresi:	709421@meb.k12.tr	Web Sayfası adresi:	https://millizaferio.meb.k12.tr/
Kurum Kodu:	İlkokul: 709421	Öğretim Şekli:	Öğlen Grubu

SUNUŞ



Milli Zafer İlkokulu olarak; ilgili yasa ve yönetmelikler çerçevesinde, bağlı bulunduğumuz birimlerle paralel olarak geleceği planlama adına yaptığımız bu çalışmada, 2028 yılına kadar okulumuz için bir projeksiyon oluşturmaya çalıştık. Her ne kadar, en temel yapılanmalar da bile çok kısa sürede büyük değişiklikler yapılıyor olması kurumların mikro düzeyde stratejilerini olumsuz etkiliyor olsa da ve özellikle ilköğretim kurumlarının merkezi bir bütçeye sahip olmamaları, temel giderler anlamında yapılan harcamalarda da yetkili olmamaları böyle bir planlamada büyük bir eksiklikse de mevcut şartlar içerisinde geleceği görmeye çalışmanın ve bu yönde kafa yormanın gerekliliği tartışma götürmez bir gerçektir. Bizler bu çerçevede; okulumuza özgün bir gelecek planı oluşturmaya özen ve gayret gösterdik.

Geleceği planlarken geçmişin ışığından faydalanmak gerekir. Bu anlamda okulumuz çok eski bir geçmişe sahiptir ancak geçmişten günümüze sağlıklı bir bilgi akışı olamadığı için geçmişle bağlar adeta kopma noktasına gelmiştir. Bu çerçevede okulun tam olarak hangi tarihte kurulduğu ile ilgili Osmanlı Arşivlerinde bulunan okulumuzun açılışı ile ilgili olduğu tahmin edilen 14 adet belge, Osmanlı Arşivi Daire Başkanlığından talep edilmiş ve bu belgeler tercüme ettirilerek okulumuzun 1905 yıllarına giden tarihçesi yeniden yazılmıştır. Yine okulumuzda bulunan 1935 yılından sonraki mezunlarla ilgili defterlerin incelenmesiyle; o dönemde okulumuzdan mezun olmuş ve halen hayatta bulunan kişiler tespit edilmiş ulaşılabilenlere ulaşılmış ve bu yöntemle 1935 yılından bu yana okulda görev yapan başöğretmen ve müdürler hakkında bilgi, belge ve fotoğraflar derlenerek okulun girişinde ve okul web sitesinde yayınlanmıştır.

Okulumuzun merkezi durumu, öğrenci ve veli profili, dinamik öğretmen yapısı; başarılı bir okul olmasının temel unsurlarıdır. Bu başarının artarak devam edeceği ve çağdaş eğitim anlayışı ile paralel olarak; mutlu, başarılı ve üretken bireyler yetiştirerek, Gazi Mustafa Kemal'in açtığı aydınlık yolda ülkemizi yukarılara taşıyacak nesillere katkıda bulunmayı en başat görevimiz olarak değerlendiriyor ve bu planın bizlere bu anlamlı görevde kılavuz olmasını umuyor ve diliyorum.

Planın hazırlanmasında emeği geçen ve katkıda bulunan iç ve dış paydaşlarımıza, özellikle de Müdür Yardımcım Veysel ERCAN Bey'e teşekkür eder, başarılar dilerim.

Erdal YILDIZ
Okul Müdürü

İÇİNDEKİLER

Müdür Sunuşu	5
İçindekiler.....	7
Şekiller ve Tablolar.....	8
Kısaltmalar.....	9
Tanımlar.....	10
1. GİRİŞ VE STRATEJİK PLANIN HAZIRLIK SÜRECİ.....	11
1.1 Strateji Geliştirme Kurulu ve Stratejik Plan Ekibi	12
1.2 Planlama Süreci	12
2. DURUM ANALİZİ	14
2.1 Kurumsal Tarihçe.....	15
2.2 Uygulanmakta Olan Stratejik Planın Değerlendirilmesi	164
2.3 Mevzuat Analizi.....	16
2.4 Üst Politika Belgeleri Analizi	20
2.5 Faaliyet Alanları ile Ürün/Hizmetlerin Belirlenmesi	21
2.6 Paydaş Analizi	22
2.7 Kuruluş İçi Analiz.....	25
2.7.1 Teşkilat Şeması	25
2.7.2 İnsan Kaynakları	26
2.7.3 Teknolojik Düzey.....	30
2.7.4 Mali Kaynaklar	31
2.7.5 İstatistik Veriler	32
2.8 Çevre Analizi (PESTLE).....	33
2.9 Güçlü ve Zayıf Yönler ile Fırsatlar ve Tehditler (GZFT) Analizi	34
2.10 Tespit ve İhtiyaçların Belirlenmesi	35
3. GELECEĞE BAKIŞ.....	37
3.1 Misyon.....	37
3.2 Vizyon.....	37
3.3 Temel Değerler	37
3.4 Amaç, Hedef ve Performans Göstergesi ile Stratejiler.....	38
4. MALİYETLENDİRME.....	49
5. İZLEME VE DEĞERLENDİRME.....	50
EKLER:	52

ŞEKİLLER VE TABLOLAR

Tablo 1: Milli Zafer İlkokulu Müdürlüğü Strateji Geliştirme Kurulu ve Stratejik Planlama Ekibi	Error! Bookmark not defined. 1
Tablo 2: Üsta Politika Belgeleri Analizi Tablosu.....	19
Tablo 3: Faaliyet Alanları ile Ürün ve Hizmetler Tablosu.....	Error! Bookmark not defined. 0
Tablo 4: Paydaş Sınıflandırma ve Önceliklendirilmesi Tablosu	Error! Bookmark not defined. 1
Tablo 5: Çalışanların Görev Dağılımı Tablosu	Error! Bookmark not defined. 5
Tablo 6: İdari Perdonelin Hizmet Süresinene İlişkin Bilgiler Tablosu	Error! Bookmark not defined. 5
Tablo 7: Öğretmenlerin Hizmet Süreleri Tablosu	Error! Bookmark not defined.
Tablo 8: Kurumdaki Mevcut Memur /Hizmetli Sayısı Tablosu	26
Tablo 9: Okul Yerleşkesine İlişkin Bilgiler Tablosu	27
Tablo 10: Okul Rehberlik Hizmetleri Tablosu	28
Tablo 11: Teknolojik Araç Gereç Durum Tablosu	Error! Bookmark not defined. 29
Tablo 12: Fiziki Mekan Durum ve Kaynak Tablosu	29
Tablo 13: Gelir Gider Tablosu	30
Tablo 14: Sınıf Mevcutları Dağılımı Tablosu	31
Tablo 15: Açılan Kurslar Tablosu	31
Tablo 16: PESTLE Analiz Tablosu	35
Tablo 17: GZFT Listesi Tablosu	33
Tablo 18: Tespit ve İhtiyaçlar Tablosu	34
Tablo 19: Amaç, Hedef, Gösterge ve Stratejilere İlişkin Tablolar.....	Error! Bookmark not defined. 40
Tablo 20: Tahmini Maliyet Tablosu	Error! Bookmark not defined.

KISALTMALAR

BİLSEM	Bilim ve Sanat Merkezi
BİŞM	Bilgi İşlem Şube Müdürlüğü
DHŞM	Destek Hizmetleri Şube Müdürlüğü
DÖŞM	Din Öğretimi Şube Müdürlüğü
DYK	Destekleme ve Yetiştirme Kursları
EBA	Eğitim Bilişim Ağı
FATİH	Fırsatları Artırma ve Teknolojiyi İyileştirme Hareketi
GZFT	Güçlü Yönler, Zayıf Yönler, Fırsatlar ve Tehditler Analizi
HBÖŞM	Hayat Boyu Öğrenme Şube Müdürlüğü
İEŞM	İnşaat ve Emlak Şube Müdürlüğü
İKŞM	İnsan Kaynakları Şube Müdürlüğü
İYEP	İlkokullarda Yetiştirme Programı
MEB	Millî Eğitim Bakanlığı
MEBBİS	Millî Eğitim Bakanlığı Bilişim Sistemleri
MEİS	Millî Eğitim İstatistik Modülü
METEM	Meslekî ve Teknik Eğitim Şube Müdürlüğü
OÖŞM	Ortaöğretim Şube Müdürlüğü
ÖDSHŞM	Ölçme Değerlendirme ve Sınav Hizmetleri Şube Müdürlüğü
ÖERHŞM	Özel Eğitim ve Rehberlik Hizmetleri Şube Müdürlüğü
ÖÖKŞM	Özel Öğretim Kurumları Şube Müdürlüğü
SGHŞM	Strateji Geliştirme Hizmetleri Şube Müdürlüğü
TEŞM	Temel Eğitim Şube Müdürlüğü
TEFBİS	Türkiye’de Eğitimin Finansmanı ve Eğitim Harcamaları Bilgi Yönetim Sistemi
TÜBİTAK	Türkiye Bilimsel ve Teknolojik Araştırma Kurulu
YYEŞM	Yükseköğretim ve Yurt Dışı Eğitim Şube Müdürlüğü

TANIMLAR

Kaynaştırma Eğitimi (Bütünleştirici Eğitim): Özel eğitime ihtiyacı olan bireylerin eğitimlerini, destek eğitim hizmetleri de sağlanarak akranlarıyla birlikte resmî veya özel örgün ve yaygın eğitim kurumlarında sürdürmelerini sağlamak esasına dayanan özel eğitim uygulamalarıdır.

CoğrafiBilgiSistemi(CBS): Dünya üzerindeki karmaşık sosyal, ekonomik, çevresel vb. sorunların çözümüne yönelik mekâna/konuma dayalı karar verme süreçlerinde kullanıcılara yardımcı olmak üzere büyük hacimli coğrafi verilerin toplanması, depolanması, işlenmesi, yönetimi, mekânsal analizi, sorgulaması ve sunulması fonksiyonlarını yerine getiren donanım, yazılım, personel, coğrafi veri ve yöntem bütünüdür.

Destekleme ve Yetiştirme Kursları (DYK): Resmî ve özel örgün eğitim kurumlarına devam eden öğrenciler ile yaygın eğitim kurumlarına devam etmekte olan kursiyerleri örgün eğitim müfredatındaki derslerle sınırlı olarak destekleme ve yetiştirme amacıyla açılan kurslardır.

Eğitsel Değerlendirme: Bireyin tüm gelişim alanlarındaki özellikleri ve akademik disiplin alanlarındaki yeterlilikleri ile eğitim ihtiyaçlarını eğitsel amaçla belirleme sürecidir.

Hibrit Öğrenme (Harmanlanmış): Sınıf içi ve çevrim içi öğrenmenin en güçlü yanlarının birleştirilerek başarı için gerekli olan bilgi ve iletişim becerilerini geliştirmede kullanılabilir bir yaklaşımdır.

İşletmelerde Mesleki Eğitim: Meslekî ve teknik eğitim okul ve kurumları öğrencilerinin beceri eğitimlerini işletmelerde, teorik eğitimlerini ise mesleki ve teknik eğitim okul ve kurumlarında veya işletme ve kurumlarca tesis edilen eğitim birimlerinde yaptıkları eğitim uygulamalarını ifade eder.

Okul-Aile Birlikleri: Eğitim kampüslerinde yer alan okullar dâhil Bakanlığa bağlı okul ve eğitim kurumlarında kurulan birliklerdir.

Ortalama Eğitim Süresi: Birleşmiş Milletler Kalkınma Programı'nın yayımladığı İnsani Gelişme Raporu'nda verilen ve 25 yaş ve üstü kişilerin almış olduğu eğitim sürelerinin ortalaması şeklinde ifade edilen eğitim göstergesini ifade etmektedir.

Örgün Eğitim: Belirli yaş grubundaki ve aynı seviyedeki bireylere amaca göre hazırlanmış programlarla okul çatısı altında düzenli olarak yapılan eğittir.

Örgün Eğitim Dışına Çıkma: Ölüm ve yurt dışına çıkma haricindeki nedenlerin herhangi birisine bağlı olarak örgün eğitim kurumlarından ilişik kesilmesi durumunu ifade etmektedir.

Özel Politika veya Uygulama Gerektiren Gruplar (Dezavantajlı Gruplar): Diğer gruplara göre eğitiminde ve istihdamında daha fazla güçlük çekilen kadımlar, gençler, uzun süreli işsizler, engelliler gibi bireylerin oluşturduğu grupları ifade eder.

Özel Yetenekli Çocuklar: Yaşlarına göre daha hızlı öğrenen, yaratıcılık, sanat, liderliğe ilişkin kapasitede önde olan, özel akademik yeteneğe sahip soyut fikirleri anlayabilen ilgi alanlarında bağımsız hareket etmeyi seven ve yüksek düzeyde performans gösteren bireydir.

Tanımlama: Özel eğitime ihtiyacı olan bireylerin tüm gelişim alanlarındaki özellikleri ile yeterli ve yetersiz yönlerinin, bireysel özelliklerinin ve ilgilerinin belirlenmesi amacıyla tıbbî, psiko-sosyal ve eğitim alanlarında yapılan değerlendirme sürecidir.

Uzaktan Eğitim: Her türlü iletişim teknolojileri kullanılarak zaman ve mekândan bağımsız olarak insanların eğitim almalarının sağlanmasıdır.

YaygınEğitim: Örgün eğitim sistemine hiç girmemiş ya da örgün eğitim sisteminin herhangi bir kademesinde bulunan veya bu kademedan ayrılmış ya da bitirmiş bireylere; ilgi, istek ve yetenekleri doğrultusunda ekonomik, toplumsal ve kültürel gelişmelerini sağlayıcı nitelikte çeşitli süre ve düzeylerde hayat boyu yapılan eğitim, öğretim, üretim, rehberlik ve uygulama etkinliklerinin bütünüdür.

Zorunlu Eğitim: Dört yilsürelî ve zorunlu ilkokullar ile dört yıl süreli, zorunlu ve farklı programlar arasında tercihe imkân veren ortaokullar ve imam-hatip ortaokullarından oluşan ilköğretim ile ilköğretime dayalı dört yıllık zorunlu, örgün veya yaygın öğrenim veren genel, mesleki ve teknik ortaöğretim kademelerinden oluşan eğitim sürecini ifade eder.

1.BÖLÜM

GİRİŞ VE STRATEJİK PLANIN HAZIRLIK SÜRECİ

1. GİRİŞ VE STRATEJİK PLANIN HAZIRLIK SÜRECİ

1.1 Strateji Geliştirme Kurulu ve Stratejik Plan Ekibi

Stratejik Planlama çalışmaları, Millî Eğitim Bakanlığı Strateji Geliştirme Başkanlığının 2022-21 Sayılı Genelgesi gereğince başlatılmıştır.

Strateji Geliştirme Kurulu: Okul müdürünün başkanlığında, bir okul müdür yardımcısı, bir öğretmen ve okul/aile birliği başkanı ile bir yönetim kurulu üyesi olmak üzere 5 kişiden oluşan üst kurul kurulur.

Stratejik Plan Ekibi: Okul müdürü tarafından görevlendirilen ve üst kurul üyesi olmayan müdür yardımcısı başkanlığında, belirlenen öğretmenler ve gönüllü velilerden oluşur.

Tablo 1. Strateji Geliştirme Kurulu ve Stratejik Plan Ekibi Tablosu

Strateji Geliştirme Kurulu Bilgileri		Stratejik Plan Ekibi Bilgileri	
Adı Soyadı	Ünvanı	Adı Soyadı	Ünvanı
Erdal YILDIZ	Okul Müdürü	Serkan AYDIN	Sınıf Öğretmeni
Veysel ERCAN	Müdür Yardımcısı	Ömür KÖSE	Sınıf Öğretmeni
Cengiz ATAY	Sınıf Öğretmeni	Nevca KOPARAN	Sınıf Öğretmeni
Önder YILDIRIM	Sınıf Öğretmeni	Hanife IŞIK	Sınıf Öğretmeni
Ozan CANPOLAT	Milli Zafer İlkokulu Okul Aile Birliği Başkanı	Pınar SERTBAŞ	İngilizce Öğretmeni

1.2 Planlama Süreci

2024-2028 dönemi stratejik plan hazırlanma süreci Strateji Geliştirme Kurulu ve Stratejik Plan Ekibi'nin oluşturulması ile başlamıştır. Ekip tarafından oluşturulan çalışma takvimi kapsamında ilk aşamada durum analizi çalışmaları yapılmış ve durum analizi aşamasında, paydaşlarımızın plan sürecine aktif katılımını sağlamak üzere paydaş anketi, toplantı ve görüşmeler yapılmıştır. Durum analizinin ardından geleceğe yönelim bölümüne geçilerek okulumuzun/kurumumuzun amaç, hedef, gösterge ve stratejileri belirlenmiştir.

• 2022/21 sayılı Genelge doğrultusunda Strateji Geliştirme Kurulu ve Stratejik Planlama Ekibi oluşturulmuştur.

• Milli Zafer İlkokulu Strateji Geliştirme Kuruluna yönelik bilgilendirme toplantısı yapılmıştır.

• Milli Zafer İlkokulu stratejik planlama ekibine bilgilendirme toplantısı yapılmıştır.

• GZFT analizi yapılmıştır.

• Milli Zafer İlkokulu stratejik plan ekiplerine bilgilendirme toplantısı yapılmıştır.

• Düzenlenen toplantı verileri ve anket sonuçları “Stratejik Plan Durum Analizi” bölümünde kullanılmıştır.

• Toplam 14 kişiye dış paydaş anketi ve 164 kişiye iç paydaş anketi düzenlenmiştir

• Kurumdan hizmet alan ve hizmet sunan kişilerin önerilerinin dikkate alınması, şikâyetlerinin giderilmesi, en iyi hizmeti sunma hedeflerinin ortaya konulması noktasında memnuniyet anketleri düzenlenmiştir.

2.BÖLÜM

DURUM ANALİZİ

2. DURUM ANALİZİ

Stratejik planlama sürecinin ilk adımı olan durum analizi, okulumuzun/kurumumuzun “neredeyiz?” sorusuna cevap vermektedir. Okulumuzun geleceğe yönelik amaç, hedef ve stratejiler geliştirebilmesi için öncelikle mevcut durumda hangi kaynaklara sahip olduğu ya da hangi yönlerinin eksik olduğu ayrıca, okulumuzun kontrolü dışındaki olumlu ya da olumsuz gelişmelerin neler olduğu değerlendirilmiştir. Dolayısıyla bu analiz, okulumuzun/kurumumuzun kendisini ve çevresini daha iyi tanınmasına yardımcı olacak ve stratejik planın sonraki aşamalarından daha sağlıklı sonuçlar elde edilmesini sağlayacaktır.

Durum analizi bölümünde, aşağıdaki hususlarla ilgili analiz ve değerlendirmeler yapılmıştır;

- Kurumsal tarihçe
- Uygulanmakta olan planın değerlendirilmesi
- Mevzuat analizi
- Üst politika belgelerinin analizi
- Faaliyet alanları ile ürün ve hizmetlerin belirlenmesi
- Paydaş analizi
- Kuruluş içi analiz
- Dış çevre analizi (Politik, ekonomik, sosyal, teknolojik, yasal ve çevresel analiz)
- Güçlü ve zayıf yönler ile fırsatlar ve tehditler (GZFT) analizi
- Tespit ve ihtiyaçların belirlenmesi

2.1 Kurumsal Tarihçe

Okulumuzda 1985 yılında hazırlanmış olan tarihçede: “1914 yılında Hacı Aslan Bey tarafından Rüşdiye Mektebi olarak temeli atılan okulumuz, halkın da yardımı ile Mutasarrıf Sami Rifat Bey tarafından yaptırılarak 1915 yılında Milli Hakimiyet İptidaisi’nden getirilen erkek öğrenciler ile eğitime açılmıştır.” denilmektedir. Ancak Osmanlı’da:1913 yılında yürürlüğe konan Tedrisat-ı İptidaiye Kanun-ı Muvakkati ile iptidaiyeler ve rüştiyeler birleştirilerek; Mekteb-i İptidai Umumiye adını almıştır. Yani 1914 yılında kazamızda Rüştiye Mektebi açılması mümkün değildir. Fakat okulumuzun önce rüştiye mektebi olarak açıldığı kesindir. Bu durumu Osmanlı Arşivlerinden yeni elde edilen belgeler de desteklemektedir. Buna göre İlçemizde Rüştiye Mektebi (ortaokul) 27/08/1905 tarihinde tedarik edilen bir bina dahilinde açılmış, 23/09/1907 yılında ise inşa edilen binaya taşınmıştır.(Osmanlı Arşivi; MF.MKT fon kodunda 877 ve 1017 dosya numaralı belgeler)Daha önceki tarihçedeki 1914 tarihi de muhtemelen yukarıda sözü edilen 1913 yılındaki bu birleştirme tarihidir.Yani bu birleştirme sonucunda; 1907 yılında Müsannif Sokak’ta yapılmış olan binanın, ilçede bulunan diğer iptidai mektebinden (Milli Hakimiyet) getirilen erkek öğrencilerle “Bayramiç Merkez Erkek İptidai Mektebi” olarak 1914 yılından itibaren iptidai mektebi şeklinde hizmet vermeye başladığı,ve bu binanın 1956 yılına kadar kullanıldığı anlaşılmaktadır.

Ülkemizde 1928'de "Latin Türk Harfleri" kabul edilerek, 1929'da "İlk mektep Talimatnamesi" yayımlanmıştır. Bu talimatname ile ilkokullar devrimlere uygun program ve isimlerle yeniden yapılandırılmıştır. Ülkemizdeki bu yapılanmaya paralel olarak okulumuza da Milli Zafer adı verilmiştir. Bu dönemde ilçemizde 5 yıl eğitim veren başka okul bulunmadığı için merkez ve köylerdeki diğer okullarda 3 yıl eğitim alan öğrencilerden isteyenler 4. sınıftan itibaren okulumuza devam etmişlerdir. Okulumuzdaki kayıtlardan elde edilen verilere göre: Okulumuzdan 1935 ile 1951 yılları arasında 549 öğrenci mezun olarak “İlk Tahsili Bitirme Şahadetnamesi” almışlardır. 1952 yılından 1997 yılına kadar Milli Zafer İlkokulu’ndan toplam 3000 öğrenci (dışarıdan bitirmeler hariç) mezun olarak “İlkokul Diploması” almıştır.

1956 yılına kadar, daha sonraları özel idare ve tapu dairesi olarak da kullanılan, Camikebir Mahallesi, Müsannif Sokaktaki yapıda eğitim veren okulumuz, 1956 yılında, Mehmet Varol ve Hüseyin Doğan tarafından bağışlanan arsa üzerine, müfettiş Niyazi Ertem’in gayreti, dönemin Çanakkale Milletvekili Ömer Mart’ın desteği ve Milli Zafer İlkokulu Yaptırma Derneği’nin girişimleri ile devlet vatandaş iş birliği sonucu, Debboylar mevkiinde bulunan askeri depoların enkazından getirilen taşlarla kısa sürede bitirilerek, düzenlenen büyük bir açılış töreniyle halen kullanılan binaya taşınmıştır. Bu bina 1988 yılında yapılan ilave bölümlerle şu anki kullanıldığı halini almıştır.

18 Ağustos 1997 yılında çıkarılan 4306 sayılı yasa ile Türkiye’ de ilköğretim kurumları sekiz yıllık okullar haline dönüştürülünce okulumuz da Milli Zafer İlköğretim Okulu adını alarak 8 yıl eğitim hizmeti veren bir kurum olmuştur. Ve 2011 yılına kadar toplam 459 öğrenci okulumuzdan “İlköğretim Diploması” alarak mezun olmuştur.

11/4/2012 tarihli ve 28261 sayılı Resmi Gazetede yayımlanarak yürürlüğe giren 30/3/2012 tarihli ve 6287 sayılı İlköğretim ve Eğitim Kanunu ile Bazı Kanunlarda Değişiklik Yapılmasına Dair Kanun ile zorunlu eğitim süresi 8 yıldan 12 yıla çıkarılmış olup ilk sekiz yıl; 4 yıl ilkokul, 4 yıl ortaokul şeklinde düzenlenmiştir. Bu yasaya istinaden Çanakkale Valiliğinin 01/06/2012 tarih ve 9337 sayılı oluru ile okulumuz "Milli Zafer İlkokulu" olmuştur.

Bayramiç Kaymakamlığının 19/02/2020 tarih ve 3599167 sayılı oluru ile okul binamız deprem güvenliği nedeniyle yıkımı yapılacağından boşaltılmış olup, 24/02/2020 tarihinden itibaren Cumhuriyet Ortaokulu bünyesinde öğlenci grup olarak Eğitim-Öğretim faaliyetimiz devam etmektedir.

2.2 Uygulanmakta Olan Stratejik Planın Değerlendirilmesi

Millî Eğitim Bakanlığı, kalkınma planları, programlar, ilgili mevzuat ve benimsediği temel ilkeler çerçevesinde geleceğe ilişkin misyon ve vizyonlarını oluşturarak, stratejik amaçlarını ve ölçülebilir hedeflerini saptayarak, performanslarını önceden belirlenmiş olan göstergeler doğrultusunda ölçerek ve bu sürecin izleme ve değerlendirmesini yapmak amacıyla katılımcı yöntemlerle hazırlanan 2019-2023 stratejik planını kamuoyu ile paylaşmış ve başarıyla uygulanmıştır.

Müdürlüğümüz Stratejik Planı ile kamu hizmetlerinin istenilen düzeyde ve kalitede sunulabilmesi için bütçeleri ile program ve proje bazında kaynak tahsislerini; stratejik planlarına, yıllık amaç ve hedefleri ile performans göstergelerine dayandırmıştır.

2019-2023 Stratejik Plan döneminde ilgili yılların performans programları ve faaliyet raporlarını hazırlanmıştır. Yapılan izleme değerlendirmeler neticesinde ulaşılmayan hedeflerle ilgili araştırmalar yapılmış ve hedefe ulaşmak için farklı faaliyetler düzenlenmiştir. Yıl sonunda hazırlanan faaliyet raporları ile hedeflerin gerçekleşme düzeyleri saptanmıştır. 3 amaç, 3 hedefe ulaşıldığı görülmüş. Gerek pandemi gerek yaşanan deprem vs. olumsuz gelişmeler sebep olmuş, uzaktan eğitimin uygulanan ilk model olması sebebiyle olumsuz gelişmeler yaşanmıştır. Kurum resmi web sitemizi 2023 yılı itibarıyla birçok kişi ziyaret etmiştir.

2.3 Mevzuat Analizi

5018 sayılı Kamu Mali Yönetimi ve Kontrol Kanunu'nun 3. Maddesi ve 9. Maddesi Kamu Kurumlarının 5 yıllık Stratejik Plan yapmalarını zorunlu hale getirmiştir. “Kamu idareleri; kalkınma planları, programlar, ilgili mevzuat ve benimsedikleri temel ilkeler çerçevesinde geleceğe ilişkin misyon ve vizyonlarını oluşturmak, stratejik amaçlar ve ölçülebilir hedefler saptamak, performanslarını önceden belirlenmiş olan göstergeler doğrultusunda ölçmek ve bu sürecin izleme ve değerlendirmesini yapmak amacıyla katılımcı yöntemlerle stratejik plan hazırlarlar” hükmü çerçevesinde ve “Kamu İdareleri için Stratejik Planlama Rehberi” taslağı ile belirlenmiş olan şablona göre katılımcı bir anlayışla hazırlanmıştır.

Bu kapsamda 3797 Sayılı Millî Eğitim Bakanlığı'nın Teşkilat ve Görevleri Hakkında Kanun ve Millî Eğitim Bakanlığı tarafından 2022 yılında yayınlanan 2022/21 nolu genelgesi kapsamında ilçemizin stratejik plan hazırlıklarının yapılması istenmiştir. Genelge kapsamında ilçemizin Stratejik Plan Hazırlama Üst Kurulu ve hazırlama ekibinin oluşturulması talep edilmiştir. Daha sonra Bakanlığımız SGB tarafından 2024-2028 Stratejik Plan Hazırlama Kılavuzu yayımlanarak yapılacak olan çalışmaların şekil ve muhteviyatı belirlenmiştir. Kapsam olarak “Mevcut Durum Analizinin” yapılması ve bu çalışmaların hangi araçlarla tespit edileceğinin belirlenmesi, gelişim alanlarının belirlenmesi sonucunda oluşan Vizyon ifadesine ulaşmak için yapılması gereken hedeflerin neler olduğunun tespiti istenmiştir.

Millî Eğitim Bakanlığının yayınladığı 06 Ekim 2022 tarihli ve 2022/21 sayılı Genelge ile 2024-2028 Stratejik Plan Hazırlık Çalışmaları, tüm Okul Müdürlüklerine duyurulmuştur. Ardından MEB 2024-2028 Stratejik Plan Hazırlık Programı yayımlanmıştır. Buna göre Milli Zafer İlkokulu Müdürlüğü, 2024-2028 Stratejik Plan çalışmalarını ivedilikle başlatmıştır.

Stratejik Plan Hazırlık Programında sunulan takvime uygun olarak ilçe stratejik plan çalışmaları takvimi oluşturulmuştur. Çalışmalar, hazırlık programında belirtilen “Hazırlık, Durum Analizi, Geleceğe Bakış” bölümlerinden oluşacak şekilde kurgulanmıştır. Çalışmalar, 26 Şubat 2018 tarihinde yayımlanan Kamu İdarelerinde Stratejik Planlamaya İlişkin Usul ve Esaslar Hakkındaki Yönetmelik ve aynı tarihli Kamu İdarelerin İçin Stratejik Plan Hazırlama Kılavuzunda belirtilen usul ve esaslar temel alınarak yürütülmüştür.

Paydaş Analizi çalışmalarını müteakiben “Kurum İçi Analiz, PESTLE Analizi, GZFT Analizi” çalışmaları yapılmıştır. Tespit ve ihtiyaçların belirlenmesinde “Uygulanmakta Olan Stratejik Planın Değerlendirilmesi, Mevzuat Analizi, Üst Politika Belgeleri Analizi, Faaliyet ve Ürünler, Paydaş Analizi, Kurum İçi Analiz, PESTLE ve GZFT Analizi” birlikte değerlendirilmiştir. İhtiyaçların belirlenmesi ile birlikte Stratejik Plan hazırlanmasının en önemli aşamalarından biri olan “Durum Analizi” çalışmaları tamamlanmıştır. “Durum Analizi” çalışmasından elde edilen sonuçlarla “Geleceğe Bakış” bölümünün hazırlanmasına geçilmiş, bu bölümde “Misyonomuz, Vizyonumuz ve Temel Değerlerimiz” dışında Müdürlüğümüzün 2024-2028 dönemini kapsayan 5 yıllık süreçte amaçları, hedefleri, performans göstergeleri ve stratejilerine yer verilmiştir. Hedeflerimizi gerçekleştirebilmek için her bir hedefe mahsus olmak üzere 5 yıllık dönem için tahmini maliyet belirlenmiştir. Stratejik Planımızda son olarak stratejik plan döneminin izleme ve değerlendirme faaliyetlerine, bu faaliyetlerin hangi dönemlerde yapılacağına yer verilmiştir.

1. Eğitime erişimi kolaylaştıran, her vatandaşın eğitim fırsat ve imkânlarından eşit derecede yararlanabilmesini teminat altına alan politika ve stratejiler uygulamak, uygulanmasını izlemek ve koordine etmek
2. Tüm bireyleri beden, zihin, ahlak, ruh ve duygu bakımlarından dengeli ve sağlıklı şekilde gelişmiş bir kişiliğe ve karaktere, hür ve bilimsel düşünme gücüne, geniş bir dünya görüşüne sahip, insan haklarına saygılı, kişilik ve teşebbüse değer veren, topluma karşı sorumluluk duyan, yapıcı, yaratıcı ve verimli kişiler olarak yetiştirmek.
3. Tüm bireylerin ilgi, istidat ve kabiliyetlerini geliştirerek gerekli bilgi, beceri, davranışlar ve birlikte iş görme alışkanlığı kazandırmak suretiyle hayata hazırlanmalarını ve onların, kendilerini mutlukılacakvetoplumunmutluluğuna katkıdabulunacakbirmesleksahibi olmalarını sağlamak
4. Kız öğrencilerin, engellilerin ve toplumun özel ilgi bekleyen diğer kesimlerinin eğitime katılımını yaygınlaştıracak politika ve stratejiler uygulamak ve uygulanmasını koordine etmek
5. Özel yetenek sahibi kişilerin bu niteliklerini koruyucu ve geliştirici özel eğitim ve öğretim programlarını uygulamak ve uygulanmasını koordine etmek
6. Yönetici, öğretmen ve çalışanlar için belirlenen performans ölçütlerinin uygulanmasını, öğretim materyallerinin kullanımını, eğitim öğretim programlarının uygulanmasını, öğretmen yeterliliklerini izlemek ve değerlendirilmesini sağlamak
7. Birey odaklı yönetimin oluşturulması, idarenin geliştirilmesi, yönetim kalitesinin artırılması, hizmet standartlarının belirlenmesi, iş ve karar süreçlerinin oluşturulması, bürokrasi ve kırtasiyeciliğin azaltılmasını sağlayarak kamu kaynaklarını etkin yönetmek
8. Eğitim öğretim hizmetlerini sunarken kalkınma planları ve programlarda yer alan politika ve hedefler doğrultusunda kamu kaynaklarının etkili, ekonomik, verimli bir şekilde kullanılmasını, hesap verebilirliğini ve malî saydamlığını sağlamak.

YASAL YÜKÜMLÜLÜK	DAYANAK	TESPİTLER	İHTİYAÇLAR
1. İdarenin görev alanına giren konularda, hizmetleri etkileyecek dış faktörleri incelemek, kurum içi kapasite araştırması yapmak, hizmetlerin etkililiğini ve tatmin düzeyini analiz etmek ve genel araştırmalar yapmak	Kamu Mali Yönetimi ve Kontrol Kanunu ile Bazı Kanun ve Kanun Hükmünde Kararnamelerde Değişiklik Yapılması Hakkında Kanun (Md. 15)	Eğitimin baştan sona sağlıklı bir şekilde yönetilebilmesi amacıyla geçmiş kararlara yönelik objektif değerlendirmeler yapılırken aynı zamanda geleceğe yönelik gerçekçi planların da yapılması gerekmektedir.	Yönetim ve öğrenme etkinliklerinin izlenmesi, değerlendirilmesi ve geliştirilmesi amacıyla veriye dayalı yönetim yapısına geçilmesi
2.Öğretmenlerin nitelikleri ve yeterliliklerinin belirlenmesi ve geliştirilmesine yönelik çalışmalar yapmak b) Bakanlık öğretmenleri ile talepleri hâlinde özel öğretim kurumları eğitim personeline yönelik olarak meslek öncesi ve meslek içi eğitimi vermek veya verdirmek, gelişmeleri için kurslar açmak veya açtırmak, uzmanlık programları, seminer, sempozyum, konferans ve benzeri etkinlikler düzenlemek	10.07.2018 tarihli ve 30474 sayılı Cumhurbaşkanlığı Teşkilatı Hakkında Kararnamesi (Md. 312)	Öğretmen ve okul yöneticilerimizin mesleki gelişim etkinliklerinin lisansüstü öğrenim ile desteklenerek yeni bir mesleki gelişim anlayışı, sistem ve modeli oluşturulması gerekmektedir.	Öğretmen ve okul yöneticilerinin gelişimlerinin destekleneceği yeni bir mesleki gelişim anlayışı, sistem ve modelinin uygulanması
3. Kamu idareleri; kalkınma planları, Cumhurbaşkanlığı tarafından belirlenen politikalar, programlar, ilgili mevzuat ve benimsedikleri temel ilkeler çerçevesinde geleceğe ilişkin misyon ve vizyonlarını oluşturmak, stratejik amaçlar ve ölçülebilir hedefler saptamak, performanslarını önceden belirlenmiş olan göstergeler doğrultusunda ölçmek ve bu sürecin izleme ve değerlendirmesini yapmak amacıyla katılımcı yöntemlerle stratejik plan hazırlarlar.	Kamu Mali Yönetimi ve Kontrol Kanunu (Md. 9)	Eğitimin niteliğinin artırılması ve Yıllık Okul Gelişim Planlarının gerçekleştirilebilmesi için merkezi bütçeden sağlanan finansmanın yanında ek finansman ihtiyacının karşılanması amacıyla kaynak çeşitlendirilmesine ihtiyaç vardır. Bu çerçevede, uluslararası hibe fonları, hayırsever bağışları ile mesleki ve teknik eğitim okullarının döner sermaye gelirlerinin artırılması ve mevcut kaynakların verimli kullanılması önem arz etmektedir.	Eğitimin niteliğinin artırılması ve okullarda planlı yönetim anlayışının yerleşmesi amacıyla bütçe ile plan bağımlı kuran verimli bir finansman modelinin uygulanması
4. Görev alanına giren konularda personeline, okul ve kurumlarına, özel öğretim kurumlarına ve gerçek ve tüzel kişilere rehberlik etmek, her derece ve türdeki örgün ve yaygın eğitim kurumları ile İl/İlçe Millî Eğitim Müdürlüklerinin rehberlik, işbaşında yetiştirme, denetim, değerlendirme, inceleme, araştırma ve soruşturma hizmetlerini Maarif Müfettişleri aracılığıyla yürütmek	10.07.2018 tarihli ve 30474 sayılı Cumhurbaşkanlığı Teşkilatı Hakkında Kararnamesi (Md. 320)	Dünyadaki başarılı eğitim sistemleri incelendiğinde izleme, değerlendirme ve denetim süreçlerindeki farklılaşmanın odağında öğretimin iyileştirilmesine yönelik öğretmen ve okul temelli rehberlik yer almaktadır. Teftiş sisteminin okul geliştirme amaçlı rehberlik boyutunun öne çıkarılması gerekmektedir.	Teftiş ve kurumsal rehberlik sisteminin okul geliştirme amaçlı rehberlik boyutunu öne çıkaracak şekilde yeniden yapılandırılmasına yönelik uygulamaların yapılması
5. Özel eğitim gerektiren bireylerin her tür ve kademedeki eğitimlerinin kesintisiz sürdürülebilmesi için her türlü rehabilitasyonlarını sağlayacak kurum ve kuruluşlarla iş birliği yapılır. Özel eğitim gerektiren bireylerin toplumla etkileşim ve karşılıklı uyum sağlama sürecini kapsayacak şekilde planlanır.	Özel Eğitim Hakkında Kanun Hükmünde Kararname (Md. 4)	Çocuklarımızın ihtiyaç düzeylerine ve bunların türlerine göre özel eğitim ve Rehberlik Araştırma Merkezleri'miz (RAM) insan kaynağı, fiziki alt yapı ve eğitim içerikleri bağlamında yeniden yapılandırılması gerekmektedir.	Fiziksel ve zihinsel dezavantajlı öğrencilerimizi akranlarından soyutlamayan ve birlikte yaşama kültürünü güçlendiren eğitimde adalet temelli yaklaşım modelinin daha da geliştirilmesi ve yaygınlaştırılması

<p>6. Özel eğitim gerektiren tüm bireyler, ilgi, istek, yeterlilik ve yetenekleri doğrultusunda ve ölçüsünde özel eğitim hizmetlerinden yararlandırılır.</p>	<p>Özel Eğitim Hakkında Kanun Hükmünde Kararname (Md. 4)</p>	<p>Okulumuzda bulunan özel yetenekli öğrencilerimizin özgün tanılama araçları ile tespit edilmesi ve gelişim süreçlerinin desteklenerek izlenmesi, bu öğrencilerimizin uzun vadede hem bireysel yaşamlarına hem de ülkemizin büyümesine katma değer oluşturmalarını sağlayacaktır.</p>	<p>Ülkemizin kalkınmasında önemli bir kaynak niteliğinde bulunan özel yetenekli öğrencilerimizin akranlarından ayırtmadan doğalarına uygun bir eğitim yöntemi ile desteklenmesi</p>
<p>7. Türk Millî Eğitiminin genel amacı, Türk Milletinin bütün fertlerini, ilgi, istidat ve kabiliyetlerini geliştirerek gerekli bilgi, beceri, davranışlar ve birlikte iş görme alışkanlığı kazandırmak suretiyle hayata hazırlamak ve onların, kendilerini mutlu kılacak ve toplumun mutluluğuna katkıda bulunacak bir meslek sahibi olmalarını sağlamaktır; böylece bir yandan Türk vatandaşlarının ve Türk toplumunun refah ve mutluluğunu artırmak; öte yandan Millî birlik ve bütünlük içinde iktisadi, sosyal ve kültürel kalkınmayı desteklemek ve hızlandırmak ve nihayet Türk Milletini çağdaş uygarlığın yapıcı, yaratıcı, seçkin bir ortağı yapmaktır.</p>	<p>Millî Eğitim Temel Kanunu (Md. 2)</p>	<p>Okul ve program türlerine göre farklı dil becerilerinin ön plana çıkarıldığı öğretim yöntemleri kullanılmalıdır. Yabancı dil öğretmenlerinin lisansüstü ve sertifika düzeyindeki hizmet içi eğitim çalışmalarına uluslararası ve ulusal düzeydeki kaynakların kullanımıyla özel bir önem verilmelidir. Deneyimli öğretmenlerin birikimleri kurumsal bir yapı içinde değerlendirilmelidir.</p>	<p>Öğrencilerin yaş, okul türü ve programlarına göre gereksinimlerini dikkate alan beceri temelli yabancı dil yeterlilikleri sisteminin yaygınlaştırılması</p>
<p>8. Eğitim sistemini yeniliklere açık, dinamik, ekonomik ve toplumsal gelişimin gerekleriyle uyumlu biçimde güncel teknik ve modeller ışığında tasarlamak ve geliştirmek</p>	<p>10.07.2018 tarihli ve 30474 sayılı Cumhurbaşkanlığı Teşkilatı Hakkında Cumhurbaşkanlığı Kararnamesi (Md. 301/c)</p>	<p>Türkiye’de öğrenme süreçlerinde teknoloji desteği konusunda bilhassa alt yapı anlamında gerçekleştirilen çalışmalara önümüzdeki dönemde hızını kesmeden devam edilmeli ve tüm okullarımızın teknolojik imkânları daha da iyileştirilmelidir.</p>	<p>Öğrenme süreçlerini destekleyen dijital içerik ve beceri destekli dönüşüm ile ülkemizin her yerinde yaşayan öğrenci ve öğretmenlerimizin eşit öğrenme ve öğretme fırsatlarını yakalamaları ve öğrenmenin sınıf duvarlarını aşmasının sağlanması</p>
<p>9. Okul öncesi ve ilköğretim okul ve kurumlarının yönetimine ve öğrencilerinin eğitim ve öğretimine yönelik çalışmalar yapmak ve belirlenen politikaları uygulamak</p>	<p>10.07.2018 tarihli ve 30474 sayılı Cumhurbaşkanlığı Teşkilatı Hakkında Cumhurbaşkanlığı Kararnamesi (Md. 304)</p>	<p>Erken çocukluk eğitimi, çocukların sosyal, elverişsiz şartlara sahip tüm çocukların eğitim hakkının sağlanması için aile ve sosyal güvenlik politikalarıyla bütünleşik bir strateji geliştirilmesi gerekmektedir.</p>	<p>Erken çocukluk eğitiminin niteliği ve yaygınlığı artırılarak, toplum temelli erken çocukluk eğitimi anlayışının yaygınlaştırılmasını sağlamak</p>
<p>10. Okul öncesi ve ilköğretim okul ve kurumlarının yönetimine ve öğrencilerinin eğitim ve öğretimine yönelik çalışmalar yapmak ve belirlenen politikaları uygulamak</p>	<p>10.07.2018 tarihli ve 30474 sayılı Cumhurbaşkanlığı Teşkilatı Hakkında Cumhurbaşkanlığı Kararnamesi (Md. 304)</p>	<p>Her çocuk içinde bulunduğu okul çevresinden başlayarak, üretebilmeyi doğayı, kültürü tanıyacak ve aktif uygulayıcı olmalıdır. Uygulama ve deneyimleme temel eksen olmalıdır. İlkokulun Türkçe, matematik ve kültür-sanat-spor ekseninde şekillenmesi öne çıkarılmalıdır.</p>	<p>Öğrencilerimizin bilişsel, duygusal ve fiziksel olarak çok boyutlu gelişimini önemseyen ve bilgidan çok görgüyü temele alan bir temel eğitim yapısına geçilmesi ve yayılımının sağlanması</p>

2.4 Üst Politika Belgeleri Analizi

Üst politika belgeleri;

- 12. Kalkınma Planı
- Cumhurbaşkanlığı Programı,
- Cumhurbaşkanlığı Yıllık Programı,
- Millî Eğitim Bakanlığı Stratejik Planı,
- Çanakkale İl Millî Eğitim Müdürlüğü Stratejik Planı,
- Bayramiç İlçe Millî Eğitim Müdürlüğü Stratejik Planı

Tablo 2. Üst Politika Belgeleri Analizi Tablosu

Üst Politika Belgesi	İlgili Bölüm/Referans	Verilen Görevler/İhtiyaçlar
	Eğitim	658, 659, 660 Sayılı Amaç Maddeleri ve Bunlara Bağlı Politika ile Tedbir Maddeleri
Cumhurbaşkanlığı 2024 Yıllık Programı	Çocuk	731.2,731.3,731.4,731.5,731.6,732.1, 732.3, 732.5, 733.1,733.2,734.4,735.7,735.8,738.2, 738.3, 739.1, 739.2,739.3,739.4,740.4,742.4,744.1 Sayılı Tedbir Maddeleri
On İkinci Kalkınma Planı	Afet Yönetimi	830.7,831.3,832.1,832.4,833.6,839.1,839.3,841.1 Sayılı Tedbir Maddeleri

2.5 Faaliyet Alanları ile Ürün/Hizmetlerin Belirlenmesi

2024-2028 Stratejik Plan hazırlık sürecinde Müdürlüğümüzün faaliyet alanları ve sunduğu hizmetlerin belirlenmesine yönelik çalışmalar yapılmıştır. Mevzuat analizi doğrultusunda, Millî Eğitim Bakanlığı İl ve İlçe Millî Eğitim Müdürlükleri Yönetmeliği, Kamu Hizmet Standartları ve Standart Dosya Planı incelemeleri sonucunda elde edilen çalışmalar faaliyet alanı altında gruplandırılmıştır.

Tablo 3. Faaliyet Alanlar/Ürün ve Hizmetler Tablosu

Faaliyet Alanı	Ürün/Hizmetler
Öğretim-Eğitim Faaliyetleri	Öğrenci İşleri Kayıt-nakil işleri Devam-devamsızlık Sınıf geçme Sınav hizmetleri
Rehberlik Faaliyetleri	Öğrencilere rehberlik yapmak Velilere rehberlik etmek Rehberlik faaliyetlerini yürütmek
Sosyal Faaliyetler	İl/İlçe/ Okul bazında düzenlenen resim yarışmaları
Sportif Faaliyetler	Geleneksel Çocuk Oyunları
Kültürel ve Sanatsal Faaliyetler	Geziler düzenlemek
İnsan Kaynakları Faaliyetleri (Mesleki gelişim faaliyetleri, personel etkinlikleri...)	Seminerlere katılmak
Okul Aile Birliği Faaliyetleri	Kermes düzenlemek
Öğrencilere Yönelik Faaliyetler	Sosyal, kültürel ve spor faaliyetleri
Ölçme Değerlendirme Faaliyetleri	Ders içi katılım ölçekleri
Öğrenme Ortamlarına Yönelik Faaliyetler	Drama çalışmaları, 3 boyutlu materyal geliştirme
Ders Dışı Faaliyetler	Halk Eğitim bünyesinde çeşitli alanlarda açılan kurslar

2.6 Paydaş Analizi

Paydaş analizi kapsamında, öncelikle paydaşlar belirlenerek iç ve dış paydaş olarak tasnif edilmiştir. Katılımcılığı artırmak ve paydaş görüşlerini plana yansıtılabilmek amacıyla anket uygulaması, mülakat, atölye çalışması ve toplantılardan yararlanılmıştır.

Tablo 4. Paydaş Sınıflandırma ve Önceliklendirme Tablosu

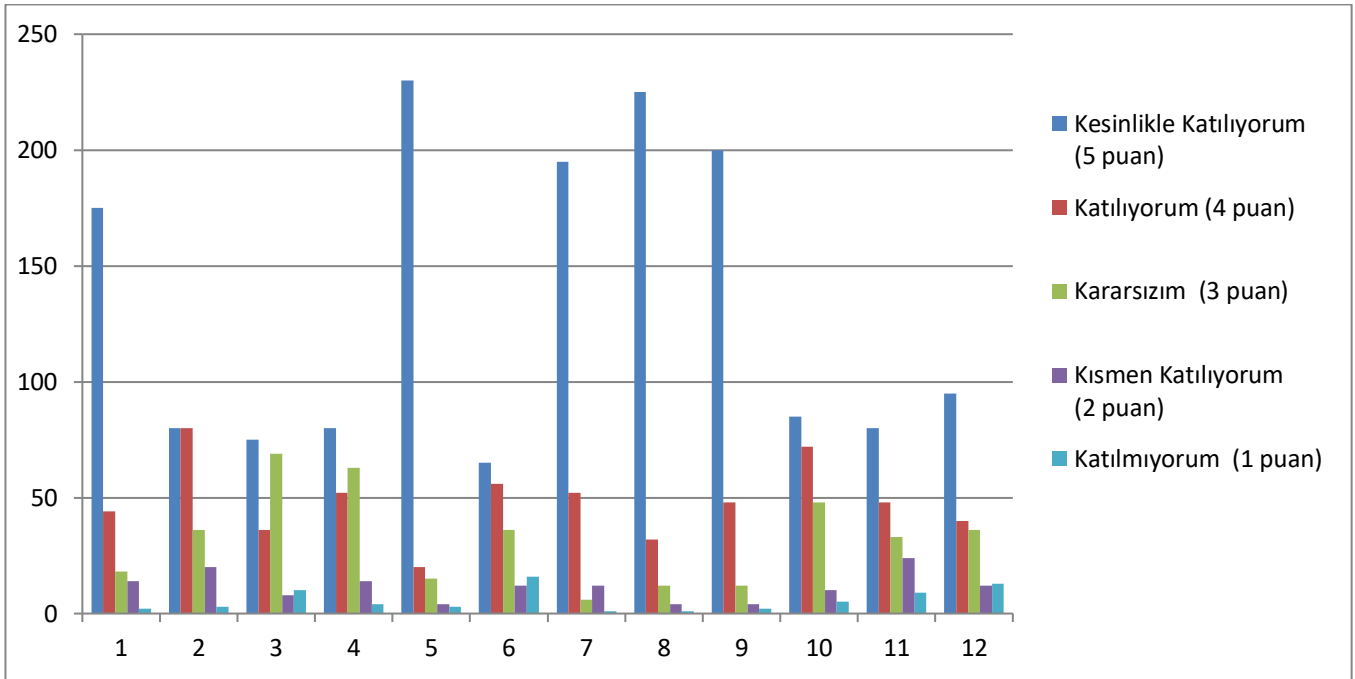
PAYDAŞLAR	İÇPAYDAŞ	DIŞ PAYDAŞ	ÖNCELİĞİ (5 Yüksek Öncelik -1 Düşük Öncelik)
Millî Eğitim Bakanlığı		X	5
Valilik		X	5
İl Millî Eğitim Müdürlüğü		X	5
Kaymakamlık		X	5
İlçe Millî Eğitim Müdürlüğü		X	5
Öğretmenler	X		5
Öğrenciler	X		5
Veliler	X		5
Okul Aile Birliği	X		5
Diğer çalışanlar	X		5
Bayramiç Yüksek Okulu		X	2
Bayramiç Belediyesi		X	1
Güvenlik Güçleri (Emniyet, Jandarma)		X	2
Muhtarlık		X	2
Sivil Toplum Kuruluşları		X	2

Paydaş anketlerine ilişkin ortaya çıkan temel sonuçlar şu şekildedir:

Öğrenci Anketi Sonuçları:

Öğrencilerimize uyguladığımız anket sonucunda öğrencilerimiz idareyle rahatça görüşebildiklerini, okulda kendilerini güvende hissettiklerini, öğretmenlerin yeniliğe açık olduğunu ve farklı yöntemleri derslerde kullandıklarını, okulun iç ve dış temizliğinin sürekli yapıldığını, okulda çeşitli geleneksel çocuk oyunları oynatıldığı olumlu yönlerimiz olarak belirtmişlerdir.

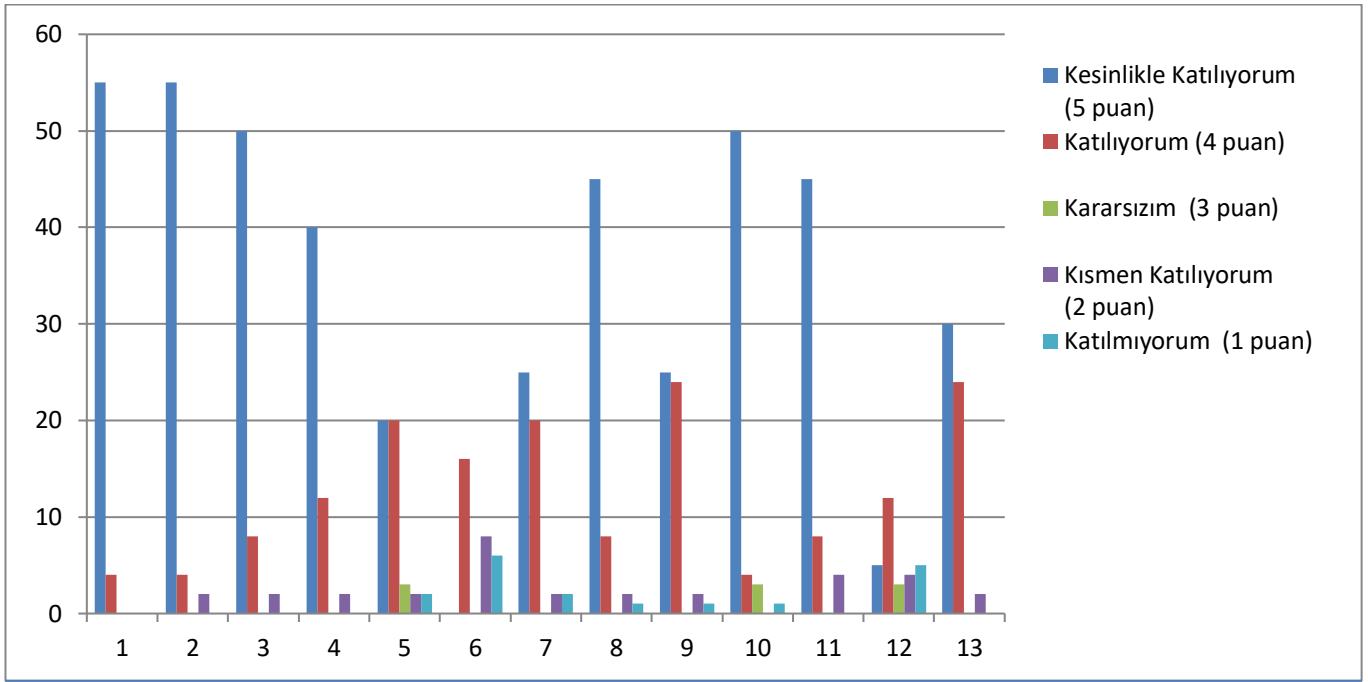
Okulumuzun kendine ait binasının olmaması, tam gün eğitimin olmamasını, oyun alanlarının ve bahçe düzenlemesinin yetersizliği ve okulumuzun kütüphanesinin olmamasını olumsuz yönlerimiz olarak ifade edilmiştir.



Öğretmen Anketi Sonuçları:

Öğretmenlerimize uyguladığımız anket sonucunda öğretmenlerimiz; okulumuzda görev yapan tüm öğretmenler arasındaki ve öğretmen-idare arasındaki ilişkileri olumlu bulmuş olup idarenin öğretmenlerin görüşlerini önemseydiğini, öğretmenlerin kendilerini geliştirmesini teşvik ettiğini, yenilikçi ve adil olduğunu, sınıf mevcutlarının az olduğu için öğrencilerle bire bir ilgilenmenin mümkün olduğunu, veli-öğretmen- okul işbirliğinin sağlanabildiğini, okulda akıllı tahta bulunmasının öğretimde önemli rol oynadığını, öğretmenlerin özverili çalıştığını belirtmişlerdir.

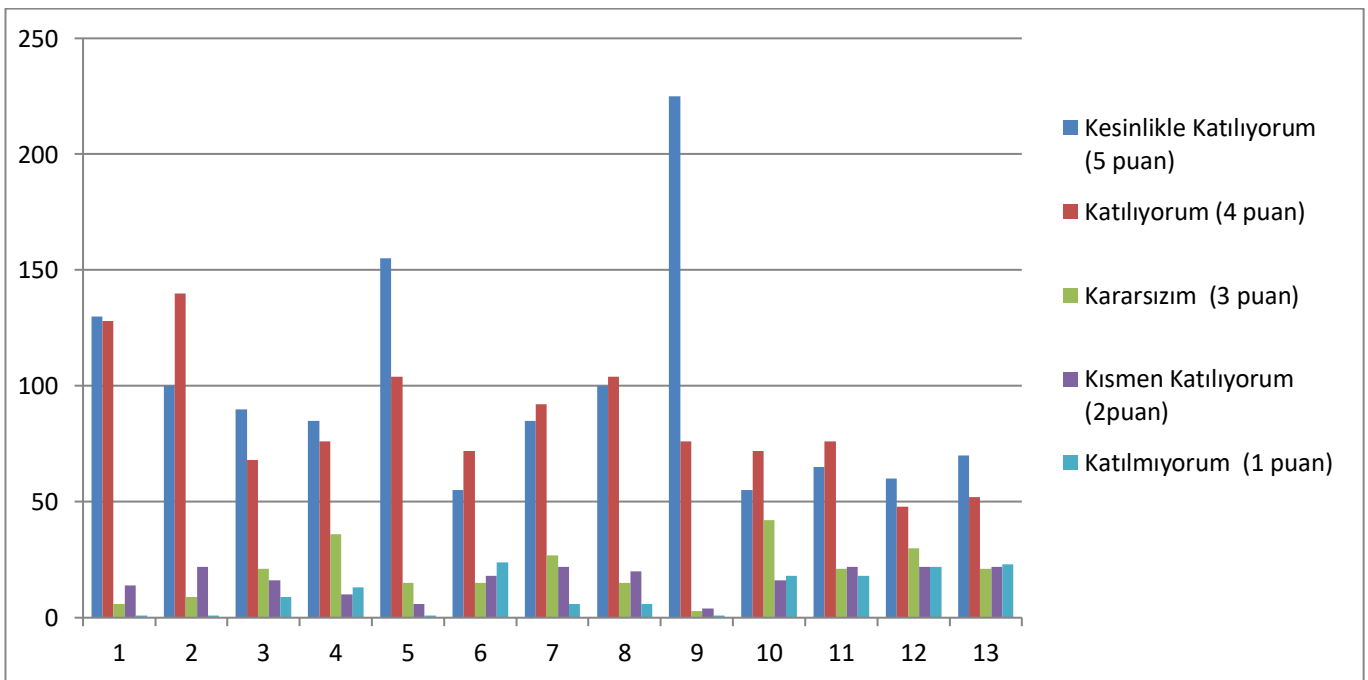
Okulumuzun kendi binasının olmamasını ve tam gün eğitimin olmamasını olumsuz olarak ifade etmişlerdir.



Veli Anketi Sonuçları:

Velilerimize uyguladığımız anket sonucunda velilerimiz; okul çalışanları ile rahatlıkla görüşebildiklerini, öğrenciyle ilgili yeterli düzeyde rehberlik hizmeti alabildiklerini, öğretmenlerin yenilikçi olduğunu ve ders işlenişinde zengin yöntemler kullandıklarını, öğrencilerin okulu ve öğretmenlerini sevdiğini, okulumuza akıllı tahtaların kullanılmasıyla teknolojik donanım açısından yeterli düzeye ulaşmış olması ve okulumuzun temiz olduğunu olumlu yönlerimiz olarak belirtmişlerdir.

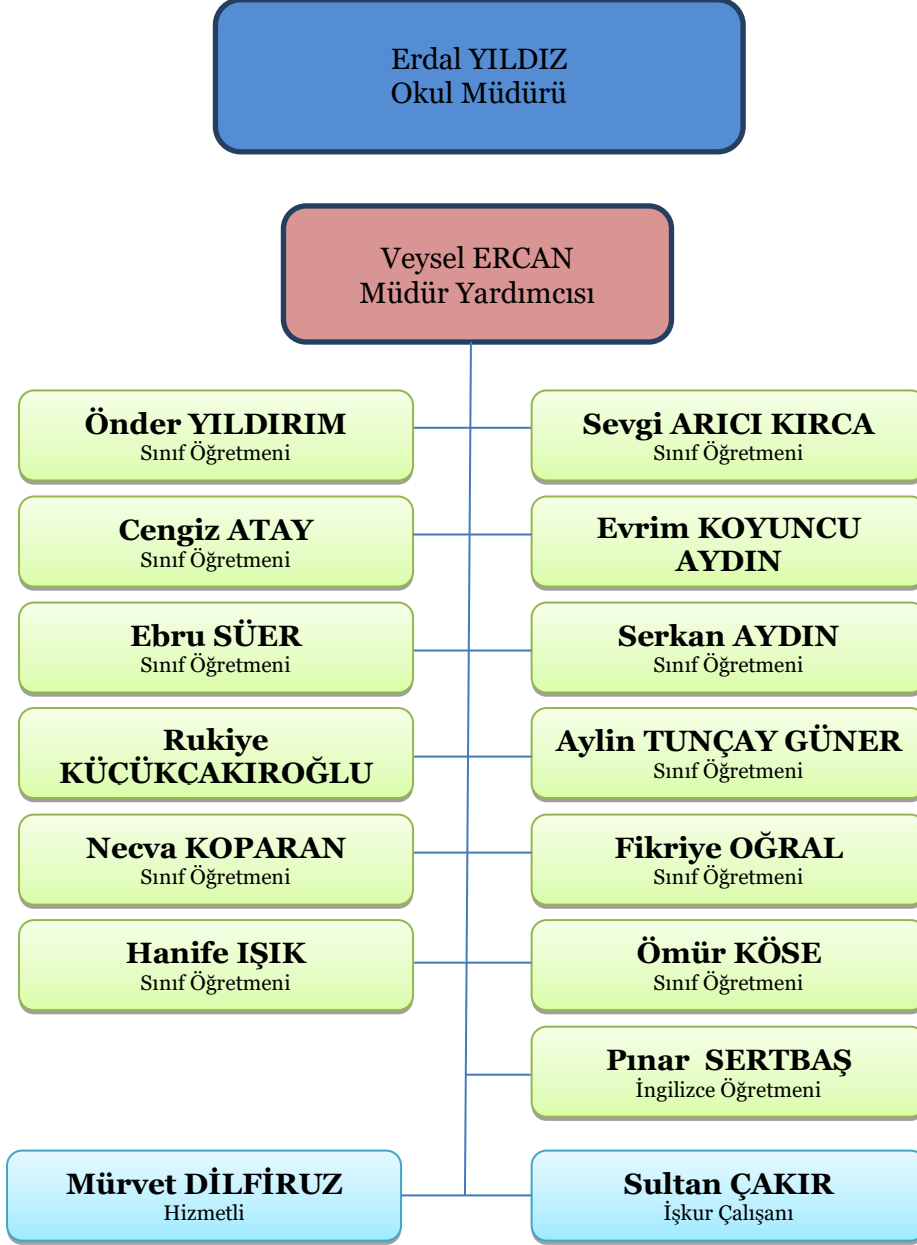
Okulumuzun kendine ait binası olmaması ve diğer fiziki mekanların yetersiz olmasını, bahçe düzenlenmesinin yetersiz olmasını, yağmurlu havalarda bahçede su birikmesini, tam gün eğitimin olmaması ise olumsuz yönlerimiz olarak ifade etmişlerdir.



2.7 Kuruluş İçi Analiz

Bu bölümde; teşkilat yapısı, insan kaynaklarının yetkinlik düzeyi, kurum kültürü, teknoloji ve bilişim altyapısı, fiziki ve mali kaynaklara ilişkin analizlere yer verilmiştir.

2.7.1 Teşkilat Şeması



2.7.2 İnsan Kaynakları

Bu bölümde; okulumuz personeline ilişkin nicel veriler ile personelin sahip olduğu niteliklerin analizi yapılmıştır.

Tablo 5. Çalışanların Görev Dağılımı

Çalışanın Ünvanı	Görevleri
Okul/Kurum Müdürü	1
Müdür Baş Yardımcısı	0
Müdür Yardımcısı	1
Atölye ve Bölüm Şefleri	0
Öğretmenler	9
Yönetim İşleri ve Büro Memuru	0
Yardımcı Hizmetler Personeli	1

Tablo 6. İdari Personelin Hizmet Süresine İlişkin Bilgiler

Hizmet Süreleri	2024 Yıl İtibarıyla	
	Kişi Sayısı	%
1-4Yıl	0	0
5-6Yıl	0	0
7-10Yıl	1	50
10.....Üzeri	1	50

Tablo 7. Öğretmenlerin Hizmet Süreleri (Yıl İtibarıyla)

Hizmet Süreleri	Branşı	Kadın	Erkek	Hizmet Yılı	Toplam
1-3Yıl	-	-	-	-	-
4-6Yıl	Sınıf Öğretmeni	X		4	1
7-10Yıl	Sınıf Öğretmeni	X		9	1
7-10Yıl	Sınıf Öğretmeni	X		9	
11-15Yıl	İngilizce	X		12	1
16-20 Yıl	Sınıf Öğretmeni		X	19	1

20veüzeri	Sınıf Öğretmeni	X		21	10
20veüzeri	Sınıf Öğretmeni		X	24	
20veüzeri	Sınıf Öğretmeni	X		21	
20veüzeri	Sınıf Öğretmeni		X	22	
20veüzeri	Sınıf Öğretmeni	X		34	
20veüzeri	Sınıf Öğretmeni	X		23	
20veüzeri	Sınıf Öğretmeni	X		26	
20veüzeri	Sınıf Öğretmeni	X		35	
20veüzeri	Sınıf Öğretmeni		X	21	
20veüzeri	Sınıf Öğretmeni		X	21	

Tablo 8. Kurumdaki Mevcut Hizmetli/ Memur Sayısı

	Görevi	Erkek	Kadın	Eğitim Durumu	Hizmet Yılı	Toplam
1	Memur	0	0	-	-	0
2	Hizmetli	0	1	İlköğretim	17	1
3	Sürekli İşçi	0	0	-	-	0
4					
5						
6						

Tablo 9. Okul Yerleşkesine İlişkin Bilgiler

Okul Bölümleri		Özel Alanlar	Var	Yok
Okul Kat Sayısı	2	Çok Amaçlı Salon	X	
Derslik Sayısı	16	Çok Amaçlı Saha		X
Derslik Alanları (m2)	49	Kütüphane	X	
Kullanılan Derslik Sayısı	12	Fen Laboratuvarı	X	
Şube Sayısı	12	Bilgisayar Laboratuvarı		X
İdari Odaların Alanı (m2)	28	İş Atölyesi		X
Öğretmenler Odası (m2)	35	Beceri Atölyesi		X
Okul Oturma Alanı (m2)	3500	Pansiyon		X
Okul Bahçesi (Açık Alan)(m2)	2852			
Okul Kapalı Alan (m2)	648			
Sanatsal, bilimsel ve sportif amaçlı toplam alan (m ²)	300			
Kantin (m2)	60			
Tuvalet Sayısı	20			
Diğer (.....)				

Tablo 10. Okul/kurum Rehberlik Hizmetleri

Mevcut Kapasite				Mevcut Kapasite Kullanımı ve Performans					
Psikolojik Danışman Norm Sayısı	Görev Yapan Psikolojik Danışman Sayısı	İhtiyaç Duyulan Psikolojik Danışman Sayısı	Görüşme Odası Sayısı	Danışmanlık Hizmeti Alan			Rehberlik Hizmetleri ile İlgili Düzenlenen Eğitim/Paylaşım Toplantısı vb. Faaliyet Sayısı		
				Öğrenci Sayısı	Öğretmen Sayısı	Veli Sayısı	Öğretmenlere Yönelik	Öğrencilere Yönelik	Velilere Yönelik
0	0	1	1	265	12	300	1	1	1

2.7.3 Teknolojik Düzey

Okulumuzun teknolojik altyapısı ve teknolojiyi kullanabilme düzeyine ilişkin analizi yapılmıştır.

Tablo11.Teknolojik Araç-Gereç Durumu

Araç-Gereçler	Mevcut Durum	İhtiyaç
Akıllı Tahta	12	0
Yazıcı+Tarayıcı	3	0
Fotokopi Makinesi	3	0
Bilgisayar (Masüstü)	4	0
Dizüstü bilgisayar	1	0

Okulumuzun fiziki mekan durumuna ilişkin tablo aşağıda yer almaktadır.

Tablo12.Fiziki Mekân Durumu

Fiziki Mekân	Var	Yok	Adedi	İhtiyaç
Öğretmen Çalışma Odası	X		1	
Ekipman Odası	X		1	
Kütüphane		X		1
Rehberlik Servisi		X		1
Resim Odası		X		1
Müzik Odası		X		1
Çok Amaçlı Salon		X		1
Spor Salonu		X		1

2.7.4 Mali Kaynaklar

Okulun mali kaynak analizi aşağıda belirtilmiştir.

Tablo 12. Kaynak Tablosu

Kaynaklar	2023	2024	2025	2026	2027	2028
Genel Bütçe	48.400,00	0	0	0	0	0
Okul Aile Birliği	77.299,05	0	0	0	0	0
Özel İdare	0	0	0	0	0	0
Kira Gelirleri	0	0	0	0	0	0
Döner Sermaye	0	0	0	0	0	0
Dış Kaynak/Projeler	0	0	0	0	0	0
Diğer	0	0	0	0	0	0
TOPLAM	125.699,05	0	0	0	0	0

Tablo 13. Gelir-Gider Tablosu

YILLAR	2021		2022		2023	
	GELİR	GİDER	GELİR	GİDER	GELİR	GİDER
Temizlik		0		16.700,00		24.600,00
KüçükOnarım		0				
BilgisayarHarcamaları		0				
BüroMakinalarıHarcamaları	0	0	41.200,00	20.000,00	48.400,00	
Donatım		0				
SosyalFaaliyetler		0				
Kırtasiye		0		4.500,00		23.800,00
GENEL		0				

2.7.5 İstatistik Veriler

Tablo14. Sınıf Mevcutları Dağılımı

2023-2024 Eğitim Öğretim Yılı			
SINIFI	Kız	Erkek	Toplam
1/A SINIFI	9	9	18
1/B SINIFI	10	5	15
1/C SINIFI	8	6	14
2/A SINIFI	7	11	18
2/B SINIFI	11	9	20
2/C SINIFI			
3/A SINIFI	9	9	18
3/B SINIFI	8	10	18
3/C SINIFI			
4/A SINIFI	5	10	15
4/B SINIFI	5	11	16
4/C SINIFI			

Tablo 15. 2023/2024 Eğitim Öğretim Yılında Açılan Kurslar (2023-2024Eğitim-Öğretim Yılı)

AÇILAN KURSLAR	SINIF	Katılan Öğrenci Sayısı	Görev Alan Öğretmen Sayısı
İYEP Kursu		0	0
Spor Kursu		150	2
CEDES		265	12

Not: Geçmiş 3 yıl içerisinde herhangi bir kurs açılmadığından tabloda geçmiş yıllara ait veri paylaşılmamıştır.

2.8 Çevre Analizi (PESTLE)

Çevre analiziyle okul/kurum üzerinde etkili olan veya olabilecek politik, ekonomik, sosyo-kültürel, teknolojik, yasal çevresel dış etkenlerin tespit edilmesi amaçlanmıştır.

Tablo 16. PESTLE Analiz Tablosu

Politik-Yasal etkenler	Ekonomik etkenler
<ul style="list-style-type: none">• Kalkınma Planı ve Orta Vadeli Program,• Bakanlık, il ve ilçe stratejik planlarının incelenmesi,• Yasal yükümlülüklerin belirlenmesi,• Oluşturulması gereken kurul ve komisyonlar,• Okul/kurum çevresindeki politik durum.	<ul style="list-style-type: none">• Okul/kurumun bulunduğu çevrenin genel gelir durumu,• İş kapasitesi,• Okul/kurumun gelirini arttırıcı unsurlar,• Okul/kurumun giderlerini arttıran unsurlar,• Tasarruf sağlama imkânları,• İşsizlik durumu,• Mal-ürün ve hizmet satın alma imkânları,• Kullanılabilir bütçe
Sosyo kültürel etkenler	Teknolojik etkenler
<ul style="list-style-type: none">• Kariyer beklentileri,• Ailelerin ve öğrencilerin bilinçlenmeleri,• Aile yapısındaki değişimler (geniş aileden çekirdek aileye geçiş, erken yaşta evlenme vs.),• Nüfus artışı,• Göç,• Nüfusun yaş gruplarına göre dağılımı,• Hayat beklentilerindeki değişimler (Hızlı para kazanma hırsları, lüks yaşama düşkünlük, kırsal alanda kentsel yaşam),• Beslenme alışkanlıkları,• Değerler, mesleki etik kuralları vb.	<ul style="list-style-type: none">• Okul/kurumun teknoloji kullanım durumu• e- Devlet uygulamaları,• Dijital Platformlar üzerinden uzaktan eğitim imkânları,• Okul/kurumun sahip olmadığı teknolojik araçlar• Personelin ve öğrencilerin teknoloji kullanım kapasiteleri,• Personelin ve öğrencilerin sahip olduğu teknolojik araçlar,• Teknoloji alanındaki gelişmeler• Teknolojinin eğitimde kullanımı
Çevresel Etkenler	
<ul style="list-style-type: none">• Hava ve su kirlenmesi,• Toprak yapısı,• Bitki örtüsü,• Doğal kaynakların korunması için yapılan çalışmalar,• Çevrede yoğunluk gösteren hastalıklar,• Doğal afetler (deprem kuşağında bulunma, Covid19, kene vakaları vb.)	

2.9 Güçlü ve Zayıf Yönler ile Fırsatlar ve Tehditler (GZFT) Analizi

Okul/kurumun güçlü ve zayıf yönleri ile okul/kurum dışında oluşabilecek fırsatlar ve tehditler belirlenmiştir.

Tablo 17. GZFT Listesi

İç Çevre	
Güçlü Yönler	Zayıf Yönler
<ul style="list-style-type: none">Kurum yöneticilerinin deneyimli ve işbirliğine yatkın olması	<ul style="list-style-type: none">Öğretmenlerimizin bir kısmının ikametinin il merkezinde olması
<ul style="list-style-type: none">Teknolojiyi kullanabilen genç bir eğitim kadrosunun olması	<ul style="list-style-type: none">Çevremizin sosyo-ekonomik düzeyinin düşük olması, bazı velilerin okula ilgisizliği
<ul style="list-style-type: none">Bilişim altyapısının olması ve kullanılması	<ul style="list-style-type: none">Okulumuzun ilçe merkezine uzak olması, sosyal- kültürel etkinliklerde kullanılacak mekanın olmaması(spor salonu ve çok amaçlı salon), Okul bahçesinin Menderes Anaokulu inşaatı sebebiyle yetersiz kalması.
<ul style="list-style-type: none">Öğretmen- idare- veli diyalogunun iyi olması.	<ul style="list-style-type: none">Akademik başarının istenilen düzeyde olmaması
<ul style="list-style-type: none">Okulumuzun ilçe merkezine yakın olması. Sınıf mevcutlarının az olmasının bireysel çalışmalara fırsat tanınması.	
<ul style="list-style-type: none">Z kütüphane formatında okul kütüphanesinin olması. Yeterli sayıda kitap ve haritanın olması.	

Dış Çevre	
Fırsatlar	Tehditler
<ul style="list-style-type: none">Sınıf mevcutlarının az olması, Çanakkale'nin tarihi ve doğal güzelliklerinden dolayı turizm şehri olması, Tarihi, doğal ve kültürel yapının zengin olması, İlimizde 18 Mart Üniversitesinin varlığı, sendika çeşitliliği ve sendikaların hukuksal haklarımızı savunmaları .	<ul style="list-style-type: none">Velilerin maddi imkanlarının yetersiz olması, velilerin okula yok denecek kadar bağış yapması
<ul style="list-style-type: none">Çevre duyarlılığının sürekli artıyor olması, Doğanın, yeşilin olduğu ve tarımın yapıldığı bir bölge olması	<ul style="list-style-type: none">Annelerin de tarla işlerine gitmeleri sebebiyle, çocukların üzerinde anne-baba eve gelene kadar kardeşlerinin de sorumluluklarının olması, Bazı öğrencilerin başarısızlığı kanıksamış olması, Bazı velilerin öğrenci ve okullara karşı ilgisiz olması, Göç sebebiyle sosyal uyum problemi olması, . Öğretmenlik mesleğinin hak ettiği itibarı kaybetmesi.
<ul style="list-style-type: none">Çocukların başarısı için fedakarca çalışan öğretmenlerin çokluğu	<ul style="list-style-type: none">Sınav merkezli bir eğitim anlayışının ağırlıklı olması, mevzuatın sık değişmesi.
	<ul style="list-style-type: none">Meyveciliğin geliştiği bölgede büyük miktarda zirai ilaç kullanılması.

2.10 Tespit ve İhtiyaçların Belirlenmesi

Müdürlüğümüz stratejik planında tespitler ve ihtiyaçlar; durum analizi aşamalarında öne çıkan, durum analizini özetleyebilecek türde ifadelerden oluşturulmuştur. Durum analizinde yer alan her bir başlıkta yapılan değerlendirmeler sonucunda belirlenmiş olan tespitler ve ihtiyaçlardan Müdürlüğümüz stratejik planının mimarisi ve hedef kartlarının oluşturulmasında yararlanılmıştır. Durum analizi çalışmaları sonucunda elde edilen bulgulara hedef kartlarında yer verilmiştir.

Tablo18. Tespit ve İhtiyaçlar

Durum Analizi Aşamaları	Tespitler/Sorun Alanları	İhtiyaçlar/Gelişim Alanları
2019 – 2023 Stratejik Planının Değerlendirilmesi	<ul style="list-style-type: none">Önceki plan dönemine göre;Okullaşma oranının artması,Sosyal, kültürel ve sportif yönden faaliyet sayısının artması,Okulumuza akıllı tahtaların takılması, internet alt yapısının düzeltilmesi ile birlikte EBA vb. sitelerin kullanımının artması	<ul style="list-style-type: none">Veli bilgilendirme çalışmalarının önem arz etmesi bu bağlamda gerçekleştirilen faaliyetlere veli katılımının öneminin artması
Mevzuat Analizi	<ul style="list-style-type: none">Stratejik planda yer alması planlanan amaç ve hedeflerin gerçekleşmesinin önünde mevcut yasal düzenlemelerin işlevsellik açısından istenilen düzeyde olmaması	<ul style="list-style-type: none">Stratejik planda yer alması planlanan amaç ve hedeflerin gerçekleşebilmesi için gerekli yasal düzenlemeler yapılarak kamu kaynaklarının etkili, ekonomik ve verimli kullanılmasını sağlayacak işlevselliğin ön plana alınması
Üst Politika Belgeleri Analizi	<ul style="list-style-type: none">Üst politika belgelerinin analizinden düşünme, anlama, araştırma ve sorun çözme yetkinliği gelişmiş; bilgi toplumunun gerektirdiği bilgi ve becerilerle donanmış; millî kültür ile insanlığın ve demokrasinin evrensel değerlerini içselleştirmiş; iletişime ve paylaşımına açık, sanat duyarlılığı ve becerisi gelişmiş; öz güveni, öz saygısı, hak, adalet ve sorumluluk bilinci yüksek; gayretli, girişimci, yaratıcı, yenilikçi, barışçı, sağlıklı ve mutlu bireylerin yetişmesi	<ul style="list-style-type: none">Çağın ve geleceğin becerileriyle donanmış ve bu donanımı insanlık yararına sarf edebilen bilime sevdalı, kültüre meraklı ve duyarlı, nitelikli, ahlaklı çocukların yetiştirilmesiÖğrenci yeterliliklerinin belirlenmesi, öğrenme etkinliklerinin izlenmesi ve değerlendirilmesinin veriye dayalı yönetimi için ölçme ve değerlendirme sisteminin kurulması

<p>Kurum Kültürü Analizi</p>	<ul style="list-style-type: none"> • Yapılan kurum kültürü analizlerine göre Müdürlüğümüzün güçlü olduğu alanlar arasında kurum içinde çalışanların iş birliği ve ekip çalışmasına önem vermesi; Kaymakamlık, yerel yönetimler, yerel kuruluş ve işletmelerle ikili ilişkilerin güçlü olması, çalışanların bilgi birikimi ve mesleki yeterlilik düzeylerinin yüksek olması, teknolojinin etkin ve verimli kullanılması • Müdürlüğümüzün geliştirilmeye açık alanları küreselleşme ve popüler kültürün yerel değerlerin anlaşılıp özümsemesi üzerine olumsuz etkileri, yönetici ve öğretmen motivasyonlarının düşük olması, problemlere ve çözüm geliştirme sürecine çalışanlar tarafından yeterince sahip çıkılmaması, kurumsal başarıdan ziyade bireysel başarının önemsenmesi 	<ul style="list-style-type: none"> • İşbirliği ve katılıma yönelik mevcut mekanizmaların geliştirilmesi • Bilgiye erişim, bilginin paylaşımı, karar alma süreçlerinde bilgiye ve kanıta dayalı karar destek mekanizmalarının geliştirilmesi ve iyileştirilmesine yönelik çalışmalar yapılması • Örgütsel öğrenme konusunda bilgi, beceri ve tecrübelerin paylaşımını kolaylaştıracak yeni mekanizmaların geliştirilmesine ihtiyaç duyulması • Dikey iletişim kanalları yerine yatay yönde bir iletişim anlayışının benimsenmesi • Stratejik yönetim ve planlamaya üst yönetim tarafından doğrudan sahip çıkılması ve bu durumun çalışanlara da bildirilmesi
<p>Paydaş Analizi</p>	<ul style="list-style-type: none"> • Paydaşların en çok ilişkili olduğu faaliyet alanları zorunlu eğitim faaliyetleri, öğrenci başarısını artırmaya yönelik faaliyetler, öğrencilerin sosyal, sanatsal, bilimsel ve kültürel faaliyetlere katılımı • Müdürlüğümüzün okulumuzda eğitimde teknoloji kullanımına yönelik faaliyetler sunması 	<ul style="list-style-type: none"> • Öğrenci başarısının artırılmasına yönelik gerekli düzenlemelerin sistem bütünlüğü içinde öğrenme ekosistemine uygun olarak artırılması • Öğretmen ve öğrencilerin sosyal, sanatsal, bilimsel ve kültürel faaliyetlere katılımını sağlamak için proje ve iş birliklerinin artırılması
<p>İnsan Kaynakları Yetkinlik Analizi</p>	<ul style="list-style-type: none"> • Mesleki gelişimlerini sağlayan öğretmenlerin kişisel gelişimleri açısından yeterince teşvik edilmemesi • Okulumuz öğretmen ve yöneticilerinin performanslarının değerlendirilmesi için sağlıklı bir çerçeve bulunmaması 	<ul style="list-style-type: none"> • Öğretmen ve okul yöneticilerinin mesleki becerilerinin geliştirilmesinin öncelikli önem taşıması • Mevcut insan kaynağından en verimli ve etkili şekilde yararlanılması için kurumsal bağlılığı güçlendirecek uygulamalara, öğretmen ve yöneticilerin özlük hakları ve çalışma koşulları konusunda duyarlılığa ihtiyaç olması

<p>Fiziki Kaynak Analizi</p>	<ul style="list-style-type: none"> Bütün öğrencilerimizin okulu bir yaşam alanı olarak değerlerine değer, mutluluklarına mutluluk katan; evrensel, millî ve manevi erdemlerle yaşam becerilerini içselleştirebildikleri mekânlar olarak görmesi, geliştirilmesi ve uyumlaştırılması 	<ul style="list-style-type: none"> Yeni yüzyılda zamanın ruhunu önemseyen yeni bir okul anlayışını eğitimle ilgili tüm aktörlerin iş birliğiyle ortaya koyması Okulların fiziki yapılarına ilişkin belirlenen standartlara tüm okulların ulaşması Okul bahçelerinin yeni yaklaşımlara göre geliştirilmesine ve uyumlaştırılmasına, pansiyon hizmetlerinin iyileştirilmesine ihtiyaç duyulması Bölgeler arası farklılıkları giderecek biçimde şartları elverişsiz okulların akademik, fiziksel ve sosyal faaliyet alanlarına ilişkin imkânlarının genişletilmesi imkânlarının daha da iyileştirilmesi
<p>Mali Kaynak Analizi</p>	<ul style="list-style-type: none"> Mevcut bütçe kaynaklarının okulların ve eğitim sisteminin gelişimi için planlanan hedeflerle kıyaslandığında bölgesel ve dönemsel gelişebilecek olumsuz koşullara karşı yetersiz kalabilmesi Amaçlara göre kaynak kullanımı ve kaynakların verimli kullanılması konusunda mevzuattan ve kurum kültüründen kaynaklanan sorunların bulunması, okullara belli ölçütlere göre ve stratejik yönetimle ilişkili bütçeleme yapılamaması 	<ul style="list-style-type: none"> Eğitimin niteliğinin artırılması ve okul planlarının gerçekleştirilebilmesi için merkezi bütçeden sağlanan finansmanın yanında ek finansman ihtiyacının karşılanması amacıyla kaynak çeşitlendirilmesine ihtiyaç duyulması, bu çerçevede uluslararası hibe fonları, hayırsever bağışları ile mesleki ve teknik eğitim okullarının döner sermaye gelirlerinin artırılması ve mevcut kaynakların verimli kullanılması
<p>PESTLE Analizi</p>	<ul style="list-style-type: none"> Siyasi yöneticilerin ve sivil toplum örgütlerinin eğitime yönelik ilgisi, üst politika belgelerinde eğitimin öncelikli bir alan olarak yer alması ve eğitimin önündeki engelleri kaldırma iradesinin mevcut olması Genel bütçeden eğitime ayrılan payın oldukça yüksek olması Eğitim öğretimin kalitesine yönelik kamuoyunda olumsuz bir algının mevcut olması Teknolojik gelişmelere uygun olarak teknolojiye önemli oranda maddi destek bulunması Toplumun ve yerel yönetimlerin sürdürülebilir çevre politikaları konusunda farkındalığı iyileştirmeye açık alanlarının bulunması 	<ul style="list-style-type: none"> Eğitim ve öğretime erişimde bölgesel farklılıkların giderilmesi ve bireylerin eğitim ve öğretime devamlılığının sağlanması konusunda gerekli tedbirlerin alınması Eğitime aktarılan kaynakların verimli ve etkin kullanılmasıyla; okullar ve bölgeler arasında var olan mali kaynak, eğitim donanımı ile fiziki imkânlar açısından farklılıkların azaltılması ve bunların öğrenci kazanımlarına dönüşmesi Öğrenmede e-öğrenme sisteminin etkin kullanımı ile dijitalleşme stratejisine uyumlu şekilde müfredat düzenlemelerinin yapılması ve eğitim ve öğretimde teknolojinin etkin kullanılması Çevre duyarlılığı olan kurumların okulumuz ile iş birliği yapması, uygulanan müfredatta çevreye yönelik tema ve kazanımların bulunması

3.BÖLÜM

GELECEĞE BAKIŞ

3. GELECEĞE BAKIŞ

Geleceğe bakış bölümünde misyon,vizyon ve temel değerler; amaçlar, hedefler, performans göstergeleri ve stratejiler yer almaktadır.

3.1 Misyon

“Karşılaştığı sorunlara akılcı çözümler üreten,hür ve demokratik düşünen,bilimsel metotlarla eğitilmiş ,çağdaş düşünce yapısına sahip,kültürel değerlerini bilen ve sahip çıkan,ecdadını tanıyan,geçmişinden ders alıp geleceğe yürürken ecdadından güç ve feyz alan,hak ve adalete inanıp hakkaniyetli ve adaletli davranan, üretken, bilinçli ve kendine güvenen bireyler yetiştirmektir.”

3.2 Vizyon

“Yenilikçi yönetim anlayışıyla farklılaşmak için fark yaratmak, fark yaratmak için farklı bakmak. ”

3.3 Temel Değerler

Hukukun üstünlüğü	Kaliteli hizmet anlayışı
✓ İnsana saygı ve güven	✓ Güçlü iletişim
✓ Milli ve manevi değerleri gözetmek	✓ Fırsat eşitliği
✓ Mükemmellik ve sürekli gelişim	✓ Çözüm odaklı yönetim anlayışı
✓ Yaratıcılık yenilikçilik	✓ Etkin ve verimli kaynak kullanımı
✓ Paydaş memnuniyeti	✓ Sosyal sorumluluk bilinci
✓ Teknolojiye uyum	✓ Görev ve sorumluluk bilinci

3.4 Amaç, Hedef ve Performans Göstergesi ile Stratejiler

Eğitim talebi olan her bireyin eşit şartlarda eğitim imkânlarından faydalanması çok önemlidir. Stratejik plan hazırlık sürecinde yapılan çalıştaylar, paydaşlardan alınan görüşler, kurum içi ve kurum dışı analizler, üst politika analizi ve Bakanlığımızın strateji ve politikalarının ışığında sorun alanları belirlenmiştir.

Eğitim süreci içinde olan herkesin eğitimini tamamlaması önceliklerimizdendir. Örgün eğitim içinde bulunan bireylerin okula devamlarının sağlanması ve motivasyonları dikkate alınmaktadır.

Nitelikli bireyler yetiştirebilmek için gerekli olan kaliteli eğitimi vermek, öğrencilerimizin akademik başarılarını arttırmak, sağlıklı zihinsel ve bedensel gelişimlerini sağlamak da önceliklerimizdendir.

Avrupa Birliğine aday olan ülkemizin öğrenci ve öğretmenlerinin bu uyum sürecinde yurt dışı hareketlilikte bulunması, uluslararası, ulusal ve yerel projelerde yer alması yenilikçi yönetim anlayışımızın bir gerekliliğidir.

Bütün kaynaklarımızın verimli yönetilmesi de ancak kurumsal ve stratejik bir yönetim anlayışı ile mümkündür.

Bu kapsamda belirlenen gelişim ve sorun alanları üç tema altında sınıflandırılmıştır.

Eğitime Erişim	Eğitimde Kalite	Kurumsal Kapasite
Okullaşma Oranı	Akademik Başarı	Kurumsal İletişim
Okula Devam/ Devamsızlık	Sosyal, Kültürel ve Fiziksel Gelişim	Kurumsal Yönetim
Okula Uyum, Oryantasyon	Sınıf Tekrarı	Bina ve Yerleşke
Özel Eğitime İhtiyaç Duyan Bireyler	İstihdam Edilebilirlik ve Yönlendirme	Donanım
Yabancı Öğrenciler	Öğretim Yöntemleri	Temizlik, Hijyen
Hayat boyu Öğrenme	Ders araç gereçleri	İş Güvenliği, Okul Güvenliği

Tablo 19. Amaç, Hedef, Göstergeler ve Stratejilere İlişkin Tablolar

TEMA	EĞİTİM-ÖĞRETİME ERİŞİM ve KATILIM									
Amaç1	Temel eğitimde fırsat eşitliği ve eğitime erişimin sağlandığı, öğretim süreçleri ve eğitim ortamlarının etkin kullanıldığı bir ekosistem inşa ederek öğrencileri çağın gerektirdiği evrensel yeterliliklere sahip, millî ve manevî değerleri benimsemiş sağlıklı ve mutlu bireyler olarak yetiştirmek.									
Hedef1.1	Temel eğitimde fırsat eşitliğini sağlayarak eğitime erişimi artırmaya yönelik iyileştirmeler hayata geçirilecektir.									
Performans Göstergeleri	Hedefe Etkisi	Başlangıç Değeri (2023)	2024	2025	2026	2027	2028	İzleme Sıklığı	Rapor Sıklığı	
PG1.1.1 Temel eğitimde okullaşma oranı (%) (6-9 yaş)	50	99	100	100	100	100	100	Eylül ayı içerisinde	Eylül ayı içerisinde	
PG1.1.2 Öğrenci sayısı 30'dan fazla olan şube oranı (%)	50	0	0	0	0	0	0	Eylül ayı içerisinde	Her aybaşında	
Koordinatör Birim	Okul İdaresi									
İşbirliği Yapılacak Birimler	Öğretmen ve veliler									
Riskler	İl içi ve il dışı göç hareketlerinin nüfus dağılımını olumsuz etkilemesi Sınıf mevcudunun fazla olmasının çocuğun bütüncül gelişim ihtiyaçlarına cevap vermeyi güçleştirilmesi Mevzuatın özel öğretimle ilgili yeterli uygulama alanı sunamaması									
Stratejiler	S-1.1.1 Okula kayıt konusunda mevcut durum gözden geçirilerek daha güçlü ve işlevsel uygulamalar sağlanacaktır. S-1.1.2 Öğrencilerin şubelere dağılımına yönelik mevcut durum analizi yapılacak ve okulların fiziki mekân kapasitelerini artırmaya yönelik çalışmalar gerçekleştirilecektir. S-1.1.3 İlimizde okul ihtiyacı karşılanmak için hayırseverler ve yerel yönetimlerle iş birliği yapılacaktır.									
Maliyet Tahmini	10000									
Tespitler	Okulun fiziki mekan kapasitesinin yeterli olması									
İhtiyaçlar	Okul/kurum standartlarının gelişmeler doğrultusunda yeniden yapılandırılması Özel sektörün eğitim yatırımlarının desteklenmesi amacıyla mevzuat düzenlemelerinin yapılması									

TEMA	EĞİTİM-ÖĞRETİME ERİŞİM ve KATILIM								
Amaç1	Temel eğitimde fırsat eşitliği ve eğitime erişimin sağlandığı, öğretim süreçleri ve eğitim ortamlarının etkin kullanıldığı bir ekosistem inşa ederek öğrencileri çağın gerektirdiği evrensel yeterliliklere sahip, millî ve manevi değerleri benimsemiş sağlıklı ve mutlu bireyler olarak yetiştirmek.								
Hedef1.2	Temel eğitimde bilimsel, sosyal, sportif, kültürel, sanatsal ve toplumsal hizmet gibi alanlarda etkinliklere katılım oranı artırılacak ve sürekli öğrenmeye teşvik etmek amacıyla öğrencilere okuma kültürü kazandırılacaktır.								
Performans Göstergeleri	Hedefe Etkisi	Başlangıç Değeri	2024	2025	2026	2027	2028	İzleme Sıklığı	Rapor Sıklığı
PG1.2.1 Temel eğitimde en az bir sosyal etkinliğe katılan öğrenci oranı (Temel Eğitim) (%)	25	50	51	52	55	58	60	Ayda bir defa	Dönem sonlarında
PG1.2.2 Öğrenci başına okunan kitap sayısı	25	20	22	23	25	30	35	Haftada bir defa	Dönem sonlarında
PG1.2.3 Okuma kültürünü artırmaya yönelik düzenlenen etkinliklere katılan öğrenci oranı %	25	30	31	32	33	35	40	Ayda bir defa	Dönem sonlarında
PG1.2.4 Geleneksel çocuk oyunlarına yönelik bahçe düzenlemesi yapılan okul alanı (%)	25	70	72	74	76	78	80	Ayda bir defa	Yılda bir defa
Koordinatör Birim	Okul İdaresi								
İşbirliği Yapılacak Birimler	İlçe Milli Eğitim Müdürlüğü, belediye, veliler								
Riskler	Okul dışı sosyal etkinliklere öğrenci katılımında güvenlik riskinin var olması Mali ihtiyaçların teminindeki kaynak yetersizliği Dezavantajlı bölgelerde sosyal etkinliklerin uygulanmasına yönelik zorluklar								
Stratejiler	<p>S-1.2.1 Temel eğitim okulları arasında yarışmalar ve etkinlikler düzenlenecektir.</p> <p>S-1.2.2 Türkiye Yüzyılı perspektifinde, ilimizin gelecek vizyonu doğrultusunda yeni eserlerin bilim, kültür, sanayi ve teknoloji alanındaki gelişmelerin tanıtımı yapılacak; müze ve ören yerleri, tarihi eserler ve camiler, kaleler, şehitlikler, kütüphaneler, bilim merkezleri, üniversiteler vb. ilimizin tarihi ve kültürel mekânlarının ziyaret edilmesi sağlanacaktır.</p> <p>S-1.2.3 Öğrencilerin insan, şehir, kültür ve medeniyet arasındaki ilişkiyi kavrayarak kendi yaşadığı şehri yakından tanıması, imkân ve özelliklerini öğrenerek mekân ve zaman ilişkisi bağlamında keşfetmesi, şehrinin soyut ve somut kültürel mirasını, değerlerini bilmesi ve koruması için okul içi ve okul dışı etkinlikler yapılacaktır.</p> <p>S-1.2.4 Öğrencilerin bilimsel, kültürel, sanatsal, sportif ve toplumsal hizmet etkinliklerine katılımını artırmak amacıyla çok yönlü destekleme ve izleme-değerlendirme mekanizmaları geliştirilerek çocukların sağlıklı yaşam becerileri ve alışkanlıklar edinmeleri için sağlıklı beslenme ve fiziksel aktivitelerine yönelik çalışmalar yürütülecektir.</p> <p>S-1.2.5 Okul bahçeleri geleneksel çocuk oyunlarına yönelik düzenlenecek ve e-Okul Sistemi'nde bulunan sosyal etkinlik modülünde geleneksel çocuk oyunlarının izleme ve değerlendirme çalışması gerçekleştirilecektir.</p>								

Maliyet Tahmini	20000
Tespitler	<p>Öğrencilerin öğrenme etkinliklerini destekleyecek, yenilikçi ve yaratıcı düşünme becerilerini geliştirecek fırsatların yetersiz olması</p> <p>Ailelerin akademik kaygı sebebiyle öğrencileri sosyal ve kültürel etkinliklere daha az göndermeleri</p> <p>Okulların, çevrelerinde bulunan ve öğrencilerin gelişimlerine katkı sunabilecek kurum ve kuruluşlarla yeterince etkileşim içinde olmaması</p> <p>Bağımlılık oluşturan (obezite, dijital bağımlılık vd.) unsurların erken yaşlarda ortaya çıkması</p>
İhtiyaçlar	<p>İlgili kurum ve kuruluşlarla iş birliğinin artırılması</p> <p>Öğrencilerin sosyal, sportif, kültürel açıdan fırsat eşitliği temelinde desteklenme ihtiyacı</p> <p>Öğrencileri sosyal, sportif, kültürel faaliyetlere yönlendirecek teşvik mekanizmalarının güçlendirilmesi</p> <p>Okul bahçelerinde ve diğer eğitim ortamlarında geleneksel oyun alanı ihtiyacı</p>

TEMA	EĞİTİM-ÖĞRETİME ERİŞİM ve KATILIM									
Amaç1	Temel eğitimde fırsat eşitliği ve eğitime erişimin sağlandığı, öğretim süreçleri ve eğitim ortamlarının etkin kullanıldığı bir ekosistem inşa ederek öğrencileri çağın gerektirdiği evrensel yeterliliklere sahip, millî ve manevi değerleri benimsemiş sağlıklı ve mutlu bireyler olarak yetiştirmek.									
Hedef1.3	İlkokul ve ortaokulda öğrenme kayıplarını azaltmaya yönelik destekleyici mekanizmalar güçlendirilecektir.									
Performans Göstergeleri	Hedefe Etkisi	Başlangıç Değeri	2024	2025	2026	2027	2028	İzleme Sıklığı	Rapor Sıklığı	
PG1.3.1 İlkokullarda yetiştirme programına dâhil olması beklenen öğrencilerin programa katılma oranı (%)	50	50	75	75	75	100	100	Ayda bir defa		Haziran ayı içerisinde
PG1.3.2 20 gün ve üzeri özürsüz devamsızlık yapan öğrenci oranı (%)	50	3	1	1	1	1	1	Her gün		Ayda bir
Koordinatör Birim	Okul İdaresi									
İşbirliği Yapılacak Birimler	İlçe Milli Eğitim Müdürlüğü									
Riskler	Öğrencilerin okula devamının sağlanması hususunda okul-aile iş birliğinin yetersiz kalması Öğrenme kayıplarının telafi edilmesi amacıyla düzenlenen mekanizmaların yetersiz kalması									
Stratejiler	S-1.3.1 İlkokullarda mevcut yetiştirme programlarının tamamlanamamasına sebep olan durumlara yönelik tedbirler geliştirilecektir. S-1.3.2 Evde ya da hastanede eğitim alan öğrencilerin durumlarının, e-Okul Yönetim Bilgi Sistemi'ne eksiksiz bir şekilde işlenmesi ve eğitim hizmetlerine yönelik gerekli planlamanın yapılması sağlanacaktır. S-1.3.3 Öğrencilerin devamsızlık nedenleri analiz edilerek ailelere yönelik bilgilendirme çalışmaları yapılacaktır.									
Maliyet Tahmini	5000									
Tespitler	İlkokullarda yetiştirme programına katılımın yeterli düzeyde olmaması Öğrenme kayıplarını önlemeye yönelik mekanizmaların yetersiz kalması									
İhtiyaçlar	Devamsızlığın önlenmesi ve öğrenme kayıplarının giderilmesi için rehberlik sisteminin geliştirilmesi Öğrenme kayıplarını telafi edecek güçlü mekanizmalara ihtiyaç duyulması									

TEMA	EĞİTİM-ÖĞRETİMDE KALİTE								
Amaç2	Eğitim ve öğretimde kalite artırılarak öğrencilerimizin bilişsel, duygusal ve fiziksel olarak çok boyutlu gelişimi sağlanacaktır.								
Hedef2.1	Öğrenme kazanımlarını takip eden ve velileri de sürece dâhil eden bir yönetim anlayışı ile öğrencilerimizin akademik başarıları artırılacak ve öğrencilerimize iyi bir vatandaş olmaları için gerekli temel bilgi, beceri, davranış ve alışkanlıklar kazandırılacaktır.								
Performans Göstergeleri	Hedefe Etkisi	Başlangıç Değeri	2024	2025	2026	2027	2028	İzleme Sıklığı	Rapor Sıklığı
PG2.2.1 İlkokul Yetiştirme programına dâhil edilen öğrencilerden başarılı olanların oranı (%)	20	0	100	100	100	100	100	Ayda bir defa	Haziran ayı içerisinde
PG2.2.2 EBA Portalına Kayıtlı Öğretmen Oranı (%)	40	100	100	100	100	100	100	Altı ayda bir defa	Yılda bir defa
PG2.2.3 EBA Portalına Kayıtlı Öğrenci Oranı (%)	40	50	77	79	84	88	92	Altı ayda bir defa	Yılda bir defa
Koordinatör Birim	Okul İdaresi								
İşbirliği Yapılacak Birimler	İlçe Milli Eğitim Müdürlüğü								
Riskler	İnternet bağlantısının her evde olmamasından olayı öğrencinin EBA' ya erişim güçlüğü çekmesi								
Stratejiler	S-2.1.1 İlkokullarda mevcut yetiştirme programlarının tamamlanamamasına sebep olan durumlara yönelik tedbirler geliştirilip, başarı oranının artırılması sağlanacaktır. S-2.1.2 Ailelere EBA'nın kullanımı ile ilgili bilgilendirme çalışmaları yapılacaktır.								
Maliyet Tahmini	5000								
Tespitler	Akıllı tahtaların okulumuza gelmesi ile birlikte EBA kullanımı oranı arttı. İYEP' de öğrenci devamlılığı sağlandığında başarı oranı yüksek olmaktadır.								
İhtiyaçlar	İnternet alt yapısının düzgün olması.								

TEMA	KURUMSAL KAPASİTE								
Amaç3	Okulumuzun beşeri, mali, fiziki ve teknolojik unsurları ile yönetim ve organizasyonu, eğitim ve öğretimin niteliğini ve eğitime erişimi yükseltecek biçimde geliştirilecektir.								
Hedef3.1	Okulumuz personelinin mesleki yeterlilikleri ile iş doyumunu ve motivasyonları artırılacaktır.								
Performans Göstergeleri	Hedefe Etkisi	Başlangıç Değeri	2024	2025	2026	2027	2028	İzleme Sıklığı	Rapor Sıklığı
PG3.1.1Halk Eğitimi Kapsamında Açılan Kursa Katılan Öğretmen Oranı %	100	11,1	22,2	33,3	44,4	55,5	66,6	Ayda bir defa	Yılda bir defa
Koordinatör Birim	Okul idaresi								
İşbirliği Yapılacak Birimler	Halk Eğitim Merkezi Müdürlüğü, öğretmenler								
Riskler	Eğitim-öğretim faaliyeti süresinin uzaması								
Stratejiler	S-3.1.1 Öğretmenlerin Halk Eğitimi bünyesinde kurs açması yönünde teşvik sağlanacaktır.								
Maliyet Tahmini	10000								
Tespitler	Sosyal yönden öğrencilerin gelişimine katkı sağlamaktadır.								
İhtiyaçlar	Kurs faaliyetini gerçekleştirmek için alan gerekliliği.								

TEMA	KURUMSAL KAPASİTE								
Amaç3	Okulumuzun beşeri, mali, fiziki ve teknolojik unsurları ile yönetim ve organizasyonu, eğitim ve öğretimin niteliğini ve eğitime erişimi yükseltecek biçimde geliştirilecektir.								
Hedef3.2	Okulumuzun mali ve fiziksel altyapısı eğitim ve öğretim faaliyetlerinden beklenen sonuçların elde edilmesini temine edecek biçimde sürdürülebilirlik ve verimlilik esasına göre geliştirilecektir.								
Performans Göstergeleri	Hedefe Etkisi	Başlangıç Değeri	2024	2025	2026	2027	2028	İzleme Sıklığı	Rapor Sıklığı
PG3.2.1 Elektrik Su Doğalgaz vb. harcamaların minimize edilmesi ve tasarruf kültürünün oluşturulmasına yönelik tedbir/egitim ve etkinliklerin hayata geçirilmesi (%)	100	70	78	80	85	90	95	Her ay	Üç ayda bir defa
Koordinatör Birim	Okul İdaresi								
İşbirliği Yapılacak Birimler	Öğrenciler, öğretmenler, veliler.								
Riskler	Eğitimlere katılımların az olması,								
Stratejiler	S-3.2.1Öğretmen, öğrenci ve velilere tasarruf tedbirleri hakkında eğitimler verilecektir.								
Maliyet Tahmini	5000								
Tespitler	Eğitimler sonunda büyük ölçüde tasarruf sağlanacaktır.								
İhtiyaçlar	Geniş kitlelere ulaşabilmek için etkili bir yöntem geliştirebilme, Konferanslar için geniş kapasiteli salon temini.								

4.BÖLÜM

MALİYETLENDİRME

4. MALİYETLENDİRME

Tablo 20. Tahmini Maliyet Tablosu

	2024	2025	2026	2027	2028	Toplam Maliyet
AMAÇ1						
Hedef1.1	10.000,00	13.500,00	18.225,00	24.600,00	33.200,00	99.525,00
Hedef1.2	20000	27000	36450	49.200,00	66.420,00	199.070,00
Hedef1.3	5.000,00	6.750,00	9.100,00	12.285,00	16.580,00	49.715,00
AMAÇ 2						
Hedef2.1	5.000,00	6.750,00	9.100,00	12.285,00	16.580,00	49.715,00
Amaç3						
Hedef3.1	10.000,00	13.500,00	18.225,00	24.600,00	33.200,00	99.525,00
Hedef3.2	5.000,00	6.750,00	9.100,00	12.285,00	16.580,00	49.715,00
Genel Yönetim Giderleri	50.000,00	67.500,00	91.000,00	122.850,00	165.800,00	497.150,00
TOPLAM	105.000,00					

5.BÖLÜM

İZLEME VE DEĞERLENDİRME

5. İZLEME VE DEĞERLENDİRME

Okulumuz Stratejik Planı izleme ve değerlendirme çalışmalarında 5 yıllık Stratejik Planın izlenmesi ve 1 yıllık gelişim planının izlenmesi olarak ikili bir ayrıma gidilecektir.

Stratejik planın izlenmesinde 6 aylık dönemlerde izleme yapılacak denetim birimleri, il ve ilçe Millî Eğitim Müdürlüğü ve Bakanlık denetim ve kontrollerine hazır halde tutulacaktır.

Yıllık planın uygulanmasında yürütme ekipleri ve eylem sorumlularıyla aylık ilerleme toplantıları yapılacaktır. Toplantıda bir önceki ayda yapılanlar ve bir sonraki ayda yapılacaklar görüşülüp karara bağlanacaktır.

İZLEME DEĞERLENDİRME DÖNEMİ	GERÇEKLEŞTİRİLMİŞ ZAMANI	İZLEME DEĞERLENDİRME DÖNEMİ SÜREÇ AÇIKLAMASI	ZAMAN KAPSAMI
Birinci İzleme-Değerlendirme Dönemi	Her yılın Temmuz ayı içerisinde	Göstergelerin gerçekleşme durumları hakkında hazırlanan raporun kurum müdürüne sunulması	Ocak-Temmuz dönemi
İkinci İzleme-Değerlendirme Dönemi	İzleyen yılın Şubat ayı sonuna kadar	Gösterge hedeflerinden sapmaların ve sapma nedenlerinin değerlendirilerek gerekli Stratejilerin alınması	Bir yıllık dönem

EKLER:

Ek-1

MİLLİ ZAFER İLKOKULU MÜDÜRLÜĞÜ STRATEJİK PLANI (2024-2028)

“ÖĞRENCİ GÖRÜŞ VE DEĞERLENDİRMELERİ” ANKET FORMU

Milli Zafer İlkokulu Müdürlüğü 2024–2028 Stratejik Plan hazırlıkları çerçevesinde, idarenin geleceğinin şekillendirilmesinde paydaşların katkılarının beklendiği bu çalışmada kurumun mevcut durumuna ve gelecekte öngördüklerine yönelik görüş ve değerlendirmeleri büyük önem taşımaktadır. Ankette yer alan sorular, paydaş analizinde yer alması öngörülen konu başlıklarını içerecek şekilde düzenlenmiştir.

Bu anketin gerçekleştirilmesindeki amaç, kurumumuzun stratejik planı hazırlanırken sizlerin görüşleriyle sorunları, iyileştirmeye acık alanları tespit etmek ve çözüme yönelik stratejiler geliştirmektir. Emek ve katkılarınız için şimdiden teşekkür ederim.

Erdal YILDIZ
Okul Müdürü

Sıra No	MADDELER	KATILMA DERESESİ				
		Kesinlikle Katılıyorum	Katılıyorum	Kararsızım	Kısmen Katılıyorum	Katılmıyorum
1	Öğretmenlerimle ihtiyaç duyduğumda rahatlıkla görüşebilirim.					
2	Okul müdürü ile ihtiyaç duyduğumda rahatlıkla konuşabiliyorum.					
3	Okulun rehberlik servisinden yeterince yararlanabiliyorum.					
4	Okula ilettiğimiz öneri ve isteklerimiz dikkate alınır.					
5	Okulda kendimi güvende hissediyorum.					
6	Okulda öğrencilerle ilgili alınan kararlarda bizlerin görüşleri alınır.					
7	Öğretmenler yeniliğe açık olarak derslerin işlenişinde çeşitli yöntemler kullanmaktadır.					
8	Derslerde konuya göre uygun araç gereçler kullanılmaktadır.					
9	Teneffüslerde ihtiyaçlarımı giderebiliyorum.					
10	Okulun içi ve dışı temizdir.					
11	Okulun binası ve diğer fiziki mekânlar yeterlidir.					
12	Okulumuzda yeterli miktarda sanatsal ve kültürel faaliyetler düzenlenmektedir.					

13	Okulumuzun Olumlu (başarılı) ve Olumsuz (başarısız) Yönlerine İlişkin Görüşleriniz.	
	Olumlu (Başarılı) yönlerimiz	Olumsuz (başarısız) yönlerimiz
1		
2		

MİLLİ ZAFER İLKOKULU MÜDÜRLÜĞÜ STRATEJİK PLANI (2024-2028)

“VELİ GÖRÜŞ VE DEĞERLENDİRMELERİ” ANKET FORMU

Milli Zafer İlkokulu Müdürlüğü 2024–2028 Stratejik Plan hazırlıkları çerçevesinde, idarenin geleceğinin şekillendirilmesinde paydaşların katkılarının beklendiği bu çalışmada kurumun mevcut durumuna ve gelecekte öngördüklerine yönelik görüş ve değerlendirmeleri büyük önem taşımaktadır. Ankette yer alan sorular, paydaş analizinde yer alması öngörülen konu başlıklarını içerecek şekilde düzenlenmiştir.

Bu anketin gerçekleştirilmesindeki amaç, kurumumuzun stratejik planı hazırlanırken sizlerin görüşleriyle sorunları, iyileştirmeye acık alanları tespit etmek ve çözüme yönelik stratejiler geliştirmektir. Emek ve katkılarınız için şimdiden teşekkür ederim.

Erdal YILDIZ
Okul Müdürü

Sıra No	MADDELER	KATILMA DERECEŚİ				
		Kesinlikle Katılıyorum	Katılıyorum	Kararsızım	Kısmen Katılıyorum	Katılmıyorum
1	İhtiyaç duyduğumda okul çalışanlarıyla rahatlıkla görüşebiliyorum.					
2	Bizi ilgilendiren okul duyurularını zamanında öğreniyorum.					
3	Öğrencimle ilgili konularda okulda rehberlik hizmeti alabiliyorum.					
4	Okula ilettiğim istek ve şikâyetlerim dikkate alınmıyor.					
5	Öğretmenler yeniliğe açık olarak derslerin işlenişinde çeşitli yöntemler kullanmaktadır.					
6	Okulda yabancı kişilere karşı güvenlik önlemleri alınmaktadır.					
7	Okulda bizleri ilgilendiren kararlarda görüşlerimiz dikkate alınır.					
8	E-Okul Veli Bilgilendirme Sistemi ile okulun internet sayfasını düzenli olarak takip ediyorum.					
9	Çocuğumun okulunu sevdiğini ve öğretmenleriyle iyi anlaştığını düşünüyorum.					
10	Okul, teknik araç ve gereç yönünden yeterli donanıma sahiptir.					
11	Okul her zaman temiz ve bakımlıdır.					
12	Okulun binası ve diğer fiziki mekânlar yeterlidir.					
13	Okulumuzda yeterli miktarda sanatsal ve kültürel faaliyetler düzenlenmektedir.					

14	Okulumuzun Olumlu (başarılı) ve Olumsuz (başarısız) Yönlerine İlişkin Görüşleriniz.	
	Olumlu (Başarılı) yönlerimiz	Olumsuz (başarısız) yönlerimiz
1		

MİLLİ ZAFER İLKOKULU MÜDÜRLÜĞÜ STRATEJİK PLANI (2024-2028)

“ÖĞRETMEN GÖRÜŞ VE DEĞERLENDİRMELERİ” ANKET FORMU

Milli Zafer İlkokulu Müdürlüğü 2024–2028 Stratejik Plan hazırlıkları çerçevesinde, idarenin geleceğinin şekillendirilmesinde paydaşların katkılarının beklendiği bu çalışmada kurumun mevcut durumuna ve gelecekte öngördüklerine yönelik görüş ve değerlendirmeleri büyük önem taşımaktadır. Ankette yer alan sorular, paydaş analizinde yer alması öngörülen konu başlıklarını içerecek şekilde düzenlenmiştir.

Bu anketin gerçekleştirilmesindeki amaç, kurumumuzun stratejik planı hazırlanırken sizlerin görüşleriyle sorunları, iyileştirmeye açık alanları tespit etmek ve çözüme yönelik stratejiler geliştirmektir. Emek ve katkılarınız için şimdiden teşekkür ederim.

Erdal YILDIZ
Okul Müdürü

Sıra No	MADDELER	KATILMA DERECEŚİ				
		Kesinlikle Katılıyorum	Katılıyorum	Kararsızım	Kısmen Katılıyorum	Katılmıyorum
1	Okulumuzda alınan kararlar, çalışanların katılımıyla alınır.					
2	Kurumdaki tüm duyurular çalışanlara zamanında iletilir.					
3	Her türlü ödüllendirmede adil olma, tarafsızlık ve objektiflik esastır.					
4	Kendimi, okulun değerli bir üyesi olarak görürüm.					
5	Çalıştığım okul bana kendimi geliştirme imkânı tanımaktadır.					
6	Okul, teknik araç ve gereç yönünden yeterli donanımına sahiptir.					
7	Okulda çalışanlara yönelik sosyal ve kültürel faaliyetler düzenlenir.					
8	Okulda öğretmenler arasında ayrım yapılmamaktadır.					
9	Okulumuzda yerelde ve toplum üzerinde olumlu etki bırakacak çalışmalar yapmaktadır.					
10	Yöneticilerimiz, yaratıcı ve yenilikçi düşüncelerin üretilmesini teşvik etmektedir.					
11	Yöneticiler, okulun vizyonunu, stratejilerini, iyileştirmeye açık alanlarını vs. çalışanlarla paylaşır.					
12	Okulumuzda sadece öğretmenlerin kullanımına tahsis edilmiş yerler yeterlidir.					
13	Alanıma ilişkin yenilik ve gelişmeleri takip eder ve kendimi güncellerim.					

14	Okulumuzun Olumlu (başarılı) ve Olumsuz (başarısız) Yönlerine İlişkin Görüşleriniz.	
	Olumlu (Başarılı) yönlerimiz	Olumsuz (başarısız) yönlerimiz
1		

Ek-2 Stratejik Plan Mimarisi

1. Eğitime ve Öğretime Erişim ve Katılım

1.1. Okula devam ve tamamlama

- 1.1.1. Sınıf tekrarı
- 1.1.2. Okulu bırakma
- 1.1.3. Devamsızlık

1.2. Ders Dışı etkinliklere katılım

- 1.2.1. Kulüp faaliyetleri
- 1.2.2. Gezi, Fuar ve Gözlem Faaliyetleri
- 1.2.3. Sosyal Sorumluluk Faaliyetleri
- 1.2.4. Bölgesel (yerel), Ulusal ve Uluslararası Proje, Yarışma vb. Etkinliklere Katılım

1.3. Özel eğitime ihtiyaç duyan bireylerin erişimi

1.4. Destekleme ve yetiştirme kurslarına katılım ve devam

1.5. Özel politika gerektiren grupların eğitim ve öğretime erişimi (göçmenler, romanlar, mevsimlik tarım işçilerinin çocuklarının eğitimi vd.)

1.6. Uzaktan eğitim faaliyetlerine katılım

1.7. Bir üst öğrenime geçiş

1.8. Mezuniyet oranı

2. Eğitim ve Öğretimde Kalite

2.1. Akademik Kazanımlar

- 2.1.1. Türkçe ve yabancı dil
 - 2.1.1.1. Dinleme
 - 2.1.1.2. Konuşma
 - 2.1.1.3. Okuma
 - 2.1.1.4. Yazma
 - 2.1.1.5. Okunan Kitap Sayısı
 - 2.1.1.6. Okuma, Yazma ve Konuşma Etkinlikleri
- 2.1.2. Matematik
- 2.1.3. Fen Bilimleri
- 2.1.4. Sosyal Bilimler
- 2.1.5. Meslek Dersleri
- 2.1.6. Eğitim Bilişim Ağı

2.2. 21.yy. Becerileri

- 2.2.1. STEM
- 2.2.2. Yapay Zekâ
- 2.2.3. Çevre ve İklim Değişikliği
 - 2.2.3.1. Kaynakların Tasarruflu Kullanımı
- 2.2.4. Finansal Okuryazarlık
- 2.2.5. Dijital Okuryazarlık
- 2.2.6. İletişim ve İş Birliği
- 2.2.7. Bilgi ve Medya Okuryazarlığı

- 2.2.8. Girişimcilik
- 2.2.9. Sosyal ve Kültürlerarası Beceriler
- 2.2.10. Problem Çözme Becerileri (Matematiksel problem çözmeden çatışma çözmeye kadar detaylandırılabilir.)
- 2.2.11. Eleştirel Düşünme Becerileri
- 2.2.12. *Yaratıcılık (Yenilikçilik) ve Bilimsel Araştırma Becerileri
- 2.2.13. Veri Okuryazarlığı
- 2.2.14. Sürdürülebilirlik ve İleri Dönüşüm

2.3. Toplumsal Yaşam Becerileri

- 2.3.1. Sevgi, Saygı, Adalet ve Hoşgörü Kazanımları
- 2.3.2. Ahlaki ve Etik Değerler

2.4. Değerler Eğitimi

- 2.4.1. Okul Hizmetlerine Katılım (temizlik, bakım vb.)
- 2.4.2. Sosyal Sorumluluk Çalışmaları

2.5. Ölçme ve Değerlendirme

- 2.5.1. Okul Sınavları
- 2.5.2. Ulusal Sınavlar
- 2.5.3. Ulusal ve Uluslararası Faaliyetlerde Alınan Dereceler

2.6. Sektöre, Üst Öğrenime Hazırlık ve İstihdam

- 2.6.1. Atölye Eğitimleri
- 2.6.2. Staj Eğitimleri
- 2.6.3. Buluş, Patent, Endüstriyel Tasarım, Marka ve Faydalı Model
- 2.6.4. Mesleki Alan Etkinlikleri
- 2.6.5. Mesleki Eğitime Katkı Sağlayacak İş Birlikleri

2.7. Rehberlik

- 2.7.1. Eğitsel Rehberlik
- 2.7.2. Mesleki Rehberlik
- 2.7.3. Kişisel Rehberlik
- 2.7.4. Oryantasyon
- 2.7.5. Aile rehberliği

3. Kurumsal Kapasite

3.1. Fiziksel İmkânlar ve Donatım

- 3.1.1. Derslikler
- 3.1.2. Spor Salonu
- 3.1.3. Kütüphane
- 3.1.4. Çok amaçlı Salon
- 3.1.5. Öğretmenler Odası
- 3.1.6. İdari Bölümler
- 3.1.7. Okul Bahçesi
- 3.1.8. Atölyeler
- 3.1.9. Laboratuvarlar
- 3.1.10. Yatakhane/Pansiyon
- 3.1.11. Yemekhane

- 3.1.12. Tuvaletler
- 3.1.13. Oyun Alanları
- 3.1.14. Bilişim Sınıfları

3.2. Mali Yönetim

- 3.2.1. Döner Sermaye Gelirleri
- 3.2.2. Mal ve Hizmet Alımları
- 3.2.3. Enerji Verimliliği
- 3.2.4. Kaynak Tasarrufu

3.3. İnsan kaynakları

- 3.3.1. Öğretmenlerin Mesleki Gelişimi
 - 3.3.1.1. Okul Temelli Mesleki Gelişim Faaliyetleri
 - 3.3.1.2. Öğretmen Bilişim Ağı
 - 3.3.1.3. Mahalli Hizmet İçi Eğitimler
 - 3.3.1.4. Aday Öğretmenlik
 - 3.3.1.5. Mentorluk ve Koçluk
 - 3.3.1.6. Ulusal ve Uluslararası İyi Uygulama Örnekleri
 - 3.3.1.7. Personel Ödül Yönetimi
- 3.3.2. Okul Yöneticilerinin Mesleki Gelişimi
 - 3.3.2.1. Öğretmen Bilişim Ağı
 - 3.3.2.2. Mahalli Hizmet İçi Eğitimler
 - 3.3.2.3. Mentorluk ve Koçluk
 - 3.3.2.4. Ulusal ve Uluslararası İyi Uygulama Örnekleri
- 3.3.3. Destek Personelinin Mesleki Gelişimi
- 3.3.4. Motivasyon
- 3.3.5. İş Doyumu
- 3.3.6. Oryantasyon
- 3.3.7. Personelin İyi Olma Hali

3.4. Organizasyon

- 3.4.1. Görev Dağılımı
- 3.4.2. Kurul ve Komisyonlar
- 3.4.3. Okul Aile Birliği
- 3.4.4. Katılımcılık
- 3.4.5. Şeffaflık ve Hesap Verebilirlik
- 3.4.6. İzleme ve Değerlendirme
- 3.4.7. Bilgi ve İletişim Teknolojilerinden Yararlanma
- 3.4.8. Öğrenci İşlerinin Yönetimi
- 3.4.9. Kurum İçi İletişim
- 3.4.10. Okul Toplum İlişkileri
- 3.4.11. Kurumlar Arası İletişim ve İş Birliği

3.5. Okul Sağlığı ve Güvenliği

- 3.5.1. Kantin
- 3.5.2. Tuvaletler
- 3.5.3. Temizlik ve Hijyen Farkındalığı

- 3.5.4. Sađlıklı Beslenme ve Obezite
- 3.5.5. Bulařıcı Hastalıklar
- 3.5.6. Bađımlılıkla M¼cadele
- 3.5.7. Gıda G¼venliđi
- 3.5.8. Okul evresi G¼venliđi
- 3.5.9. İř Sađlıđı ve G¼venliđi (Okul Kazaları, At¼lye Denetimleri vb.)
- 3.5.10. Zorbalık ve řiddet

3.6. Sivil Savunma

- 3.6.1. İlk Yardım ve Acil Durum
- 3.6.2. Afet riski azaltma
 - 3.6.2.1. Deprem
 - 3.6.2.2. Sel
 - 3.6.2.3. Heyelan
 - 3.6.2.4. Yangın
 - 3.6.2.5. ıđ
 - 3.6.2.6. Salgın hastalıklar

T.C.
BAYRAMIÇ KAYMAKAMLIĞI
İlçe Milli Eğitim Müdürlüğü
Milli Zafer İlkokulu

5018 Sayılı Kamu Mali Yönetimi ve Kontrol Kanunu Gereğince Onikinci Kalkınma Planı Milli Eğitim Bakanlığı 2024-2028 Stratejik Planı ve diğer üst politika belgeleri esas alınarak Müdürlüğümüzce belirlenen temel politika, öncelik ve ilkeler çerçevesinde katılımcı yöntemlerle hazırlanan 2024-2028 Stratejik Planı tarafımızca uygun görülmüştür.

Milli Zafer İlkokulu Müdürlüğü Strateji Geliştirme Kurulu				
S.N	Adı Soyadı	Ünvanı	Görev Yeri	İmza
1	Erdal YILDIZ	Okul Müdürü	Milli Zafer İlkokulu	
2	Veysel ERCAN	Müdür Yardımcısı	Milli Zafer İlkokulu	
3	Cengiz ATAY	Sınıf Öğretmeni	Milli Zafer İlkokulu	
4	Önder YILDIRIM	Sınıf Öğretmeni	Milli Zafer İlkokulu	
5	Ozan CANPOLAT	O.A.B. Başkanı	Bayramiç Mal Müdürlüğü	

Milli Zafer İlkokulu Müdürlüğü Strateji Planlama Ekibi				
S.N	Adı Soyadı	Ünvanı	Görev Yeri	İmza
1	Serkan AYDIN	Sınıf Öğretmeni	Milli Zafer İlkokulu	
2	Ömür KÖSE	Sınıf Öğretmeni	Milli Zafer İlkokulu	
3	Nevca KOPARAN	Sınıf Öğretmeni	Milli Zafer İlkokulu	
4	Hanife IŞIK	Sınıf Öğretmeni	Milli Zafer İlkokulu	
5	Pınar SERTBAŞ	İngilizce Öğretmeni	Bayramiç Mal Müdürlüğü	

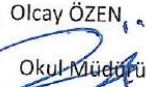
BAYRAMIÇ İLÇESİ OKUL/KURUM 2024-2028 STRATEJİK PLAN ONAY LİSTESİ

OKUL/KURUM ADI	2024-2028 STRATEJİK PLANI		HAZIRLAMAMA GEREKÇESİ
	Var	Yok	
Lütfiye Kerim Tahsildaroğlu Anaokulu	x		
18 Mart Anaokulu	x		
Menderes Anaokulu	x		
Türkmenli İlkokulu	x		
Türkmenli Ortaokulu	x		
Evciler Şehit Osman Özkan İlkokulu	x		
Evciler Şehit Osman Özkan Ortaokulu	x		
Muratlar İlkokulu	x		
Muratlar Ortaokulu	x		
Milli Zafer İlkokulu	x		
Milli Hakimiyet İlkokulu	x		
Mehmet Akif Ersoy İlkokulu	x		
Mustafa Kemal İlkokulu	x		
Menderes İlkokulu	x		
Menderes Ortaokulu	x		
Gazi Ortaokulu	x		
Cumhuriyet Ortaokulu	x		
Mustafa Gülşen Çınaroğlu Anadolu Lisesi	x		
Atatürk Anadolu Lisesi	x		
Anadolu İmam Hatip Lisesi	x		
Mesleki ve Teknik Anadolu Lisesi	x		
Halk Eğitimi Merkezi Müdürlüğü	x		
Öğretmenevi ve ASO Müdürlüğü	x		


Murat YILDIZ
Şube Müdürü

Neriman GÜDER
Memur


Gökhan GÖDE
Öğretmen


Olcay ÖZEN
Okul Müdürü


Necibe DERELİ
Öğretmen



T.C.
BAYRAMIÇ KAYMAKAMLIĞI
İlçe Millî Eğitim Müdürlüğü



Sayı : E-20154784-20-103939504
Konu : Okul ve Kurumların 2024-2028
Stratejik Planlarının Yayınlanması

06.06.2024

KAYMAKAMLIK MAKAMINA

- İlgi a) Millî Eğitim Bakanlığı Strateji Geliştirme Başkanlığı'nın 06/10/2022 tarihli ve 60162336 sayılı yazısı.
b) Cumhurbaşkanlığı Strateji Geliştirme ve Bütçe Başkanlığı'nın 13.10.2023 tarihli ve On İkinci Kalkınma Planı 1396 sayılı Kararı.
c) Millî Eğitim Bakanlığı Strateji Geliştirme Başkanlığı'nın 30.01.2024 tarihli ve 95491422 sayılı yazısı.
ç) 25.03.2024 tarihli ve 99479430 sayılı Makam Oluru.
d) 5018 sayılı Kamu Mali Yönetimi ve Kontrol Kanunu.

İlgi (b) Cumhurbaşkanlığı On İkinci Kalkınma Planı 1396 sayılı kararında yer alan politika ve hedefler doğrultusunda; kamu kaynaklarının etkili, ekonomik ve verimli bir şekilde elde edilmesi, kullanılmasını, hesap verilebilirliği ve saydamlığı sağlamak üzere kamu mali yönetiminin yapısını, işleyişini, raporlanmasını, mali kontrolü düzenlemek amacıyla çıkarılan ilgi (d) 5018 sayılı Kamu Mali Yönetimi ve Kontrol Kanunu'nun 9. Maddesi ile ilgi (a) 2022/2021 Genelge ekinde yer alan " M.E.B 2024-2028 Stratejik Plan Hazırlık Programı" kapsamında Bakanlığımızın ilgi (c) 2024-2028 Stratejik Planı ve Müdürlüğümüzün 2024-2028 Stratejik Planı hazırlanarak ilgi (ç) Makam Oluru ile yürürlüğe girmiştir. Bu planlara uyumlu olarak okul ve kurum müdürlüklerinin de " orta ve uzun vadeli amaçlarını, temel ilke ve politikalarını, hedef ve önceliklerini, performans ölçütlerini, bunlara ulaşmak için izlenecek yöntemler ile kaynak dağılımlarını içeren" stratejik planlarını hazırlamaları gerekmektedir.

Bu kapsamda " Stratejik Yönetim" anlayışının il/ilçe millî eğitim müdürlükleri ile okul/kurumlarınıza yayılması, bu suretle yönetim uygulamalarımızda yeni bir kültürün oluşması amaçlanmaktadır.

Makamlarınızca da uygun görülmesi halinde 2024-2028 yıllarını kapsayan ekli listedeki okul ve kurumların Stratejik Planlarının uygulamaya koyulması, yayınlanmasını Olur'larınıza arz ederim.

Murat YILDIZ
Şube Müdürü

OLUR
Mehmet ETİK
Kaymakam a.
İlçe Millî Eğitim Müdürü

Bu belge güvenli elektronik imza ile imzalanmıştır.

Adres :

Belge Doğrulama Adresi : <https://www.turkiye.gov.tr/meb-ebys>

Telefon No : 0 (286) 773 19 20
E-Posta : bayramic17@meb.gov.tr
Kep Adresi : meb@hs01.kep.tr

Bilgi için: N.GÜDER
Unvan : Veri Hazırlama ve Kontrol İşletmeni
İnternet Adresi : Faks : _____



Bu evrak güvenli elektronik imza ile imzalanmıştır. <https://evraksorgu.meb.gov.tr> adresinden 00f0-9d59-3c75-a514-0a8f kodu ile teyit edilebilir.